

Luonnetestit

Luonnetestin osa-alueita ovat toimintakyky, terävyys, puolustushalu, taisteluhalu, hermorakenne, temperamentti, kovuus, luoksepäästävyys ja laukauspelottomuus. **Toimintakyky** on luonteenomaisuus, jonka avulla koira kykenee toimimaan ilman ulkoista pakkoa, todellisten vaaratilanteiden tai luuloteltujen vaaravaikutusten keskellä joutumatta paniikkiin ja keskeyttämättä toimintaansa. **Terävyys** on koiran taipumus reagoida vihamielisesti odottamattoman ärsytyksen sattuessa. **Puolustushalu** on perinnöllinen ominaisuus asettua vaaratilanteessa puolustamaan ohjaajaansa ja itseään. **Taisteluhalu** on perinnöllinen taipumus nauttia taistelemisesta itsestään, leukojen ja lihasten käytöstä. **Hermorakenteella** tarkoitetaan koiran synnynnäistä vahva- tai heikkohermoisuutta, joka ilmenee kun koira joutuu jostakin syystä voimakkaaseen, vaihtelevaan sisäiseen jännitystilaan. **Temperamentti** on koiran kyky reagoida nopeasti, kohdata ympäristöärsyksiä järjestäytyneesti ja sopeutua nopeasti muuttuneisiin tilanteisiin. **Kovuudella** tarkoitetaan sitä, miten koira antaa epämiellyttävän tuntuisten järkytysten vaikuttaa toimintaansa. **Luoksepäästävyys** kuvaa koiran suhtautumista vieraseen henkilöön. **Laukuspelottomuus** testataan paukkupanoksiin.

Luonnetesti soveltuu myös tiibetinspanielin luonteen arvioimiseen. Luonnetestitulosten tarkastelussa tulisi kuitenkin huomioida rodun oma luonnekuva. Tiibetinspanieleille ei ole vielä laadittu rotukohtaista luonneprofiilia ja on selvää, että tiibetinspanielin luonne poikkeaa paljon käyttökoirarotujen luonteesta.

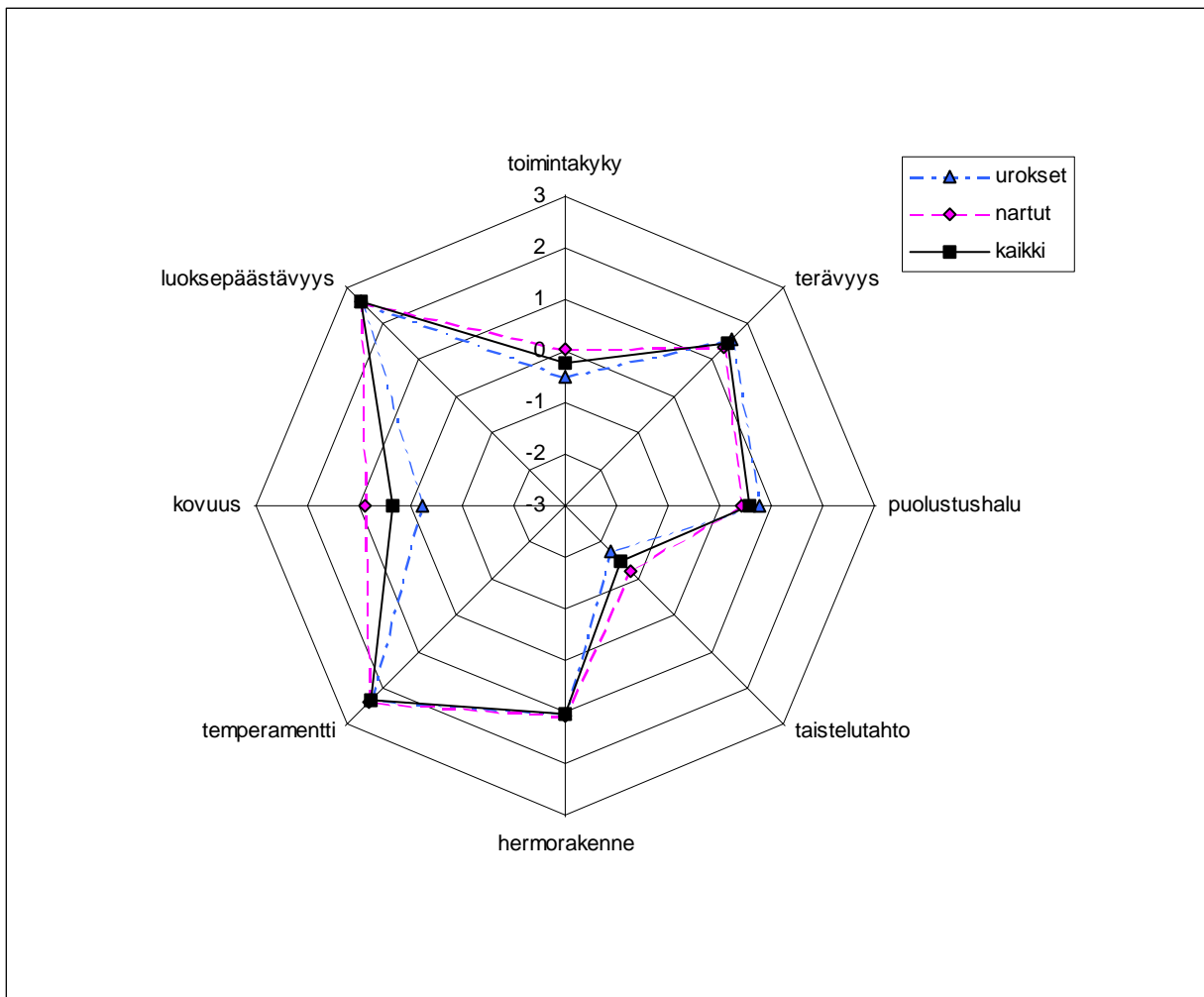
Vuoden 2003 loppuun mennessä 51 tiibetinspanielia oli luonnetestattu. Testatuista tiibetinspanieleista 24 oli uroksia ja 27 narttuja. Tässä on huomioitu kaikki vuoden 2003 loppuun mennessä testatut koirat. Testituloksia on vielä toistaiseksi liian vähän luotettavien johtopäätösten tekemiseen etenkin urosten ja narttujen välisistä eroista, joten tässä yhteenvedossa esitettyihin tuloksiin tulee suhtautua varauksellisesti. Kaaviossa on esitetty graafisesti eri osa-alueiden keskiarvot sekä sukupuolittain että kaikkien testattujen osalta. Nollakäyrä kuvaa kaikkien rotujen keskiarvoa. Taulukoissa 1-8 on esitetty eri tulosten lukumäärät osa-alueittain. Taulukkoon 9 on laskettu annettujen loppupisteiden keskiarvot, vaikka niillä ei olekaan mitään merkitystä tiibetinspanielin luonteen kuvaamisessa.

Tiibetinspanieli on luonnetestin mukaan erittäin luoksepäästävä, mikä sopii rodun käyttötarkoitukseen seurakoirana. Rotumääritelmän mukainen pidättyväisyys vieraita kohtaan ei näy luonnetestissä selkeästi. Mielenkiintoinen yksityiskohta on myös, että suurin osa tiibetinspanieleista on laukausvarmoja.

Kaavio Luonnetestitulosten keskiarvot osa-alueittain

(Tulokset ovat vain suuntaa-antavia, testattuja tiibetinspanieleita on vielä liian vähän pitävien johtopäätösten tekemiseen koko rodun luonteesta)

	urokset	nartut	kaikki
lukumäärä	24	27	51
toimintakyky	-0,50	+0,00	-0,24
terävyys	+1,54	+1,33	+1,43
puolustushalu	+0,75	+0,41	+0,57
taistelutahto	-1,75	-1,26	-1,49
hermorakenne	+1,00	+1,04	+1,02
temperamentti	+2,29	+2,33	+2,31
kovuus	-0,25	+0,85	+0,33
luoksepäästävyys	+2,54	+2,59	+2,57
loppupisteet	82,8	106,1	95,2

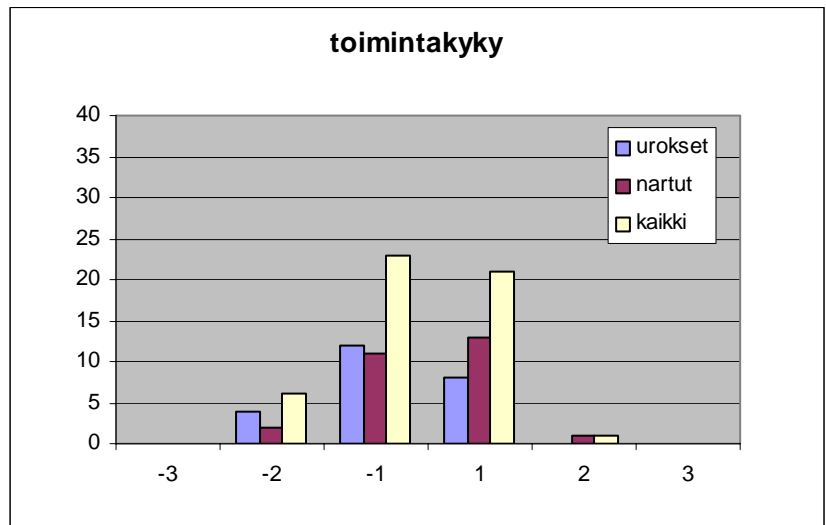


Eri tulosten lukumäärät osa-alueittain

Taulukko 1 toimintakyky

	urokset	nartut	kaikki
-3	0	0	0
-2	4	2	6
-1	12	11	23
1	8	13	21
2	0	1	1
3	0	0	0

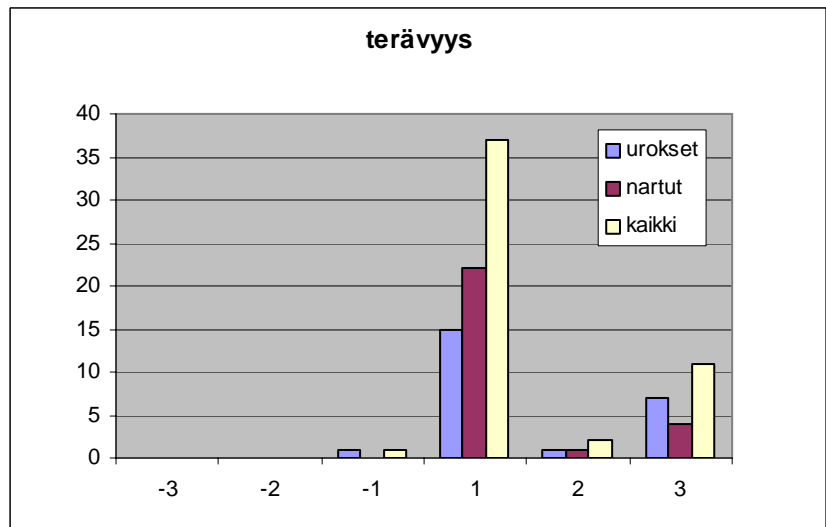
-3 toimintakyvytön
 -2 riittämätön
 -1 pieni
 +1 kohtuullinen
 +2 suuri
 +3 erittäin suuri



Taulukko 2 terävyys

	urokset	nartut	kaikki
-3	0	0	0
-2	0	0	0
-1	1	0	1
1	15	22	37
2	1	1	2
3	7	4	11

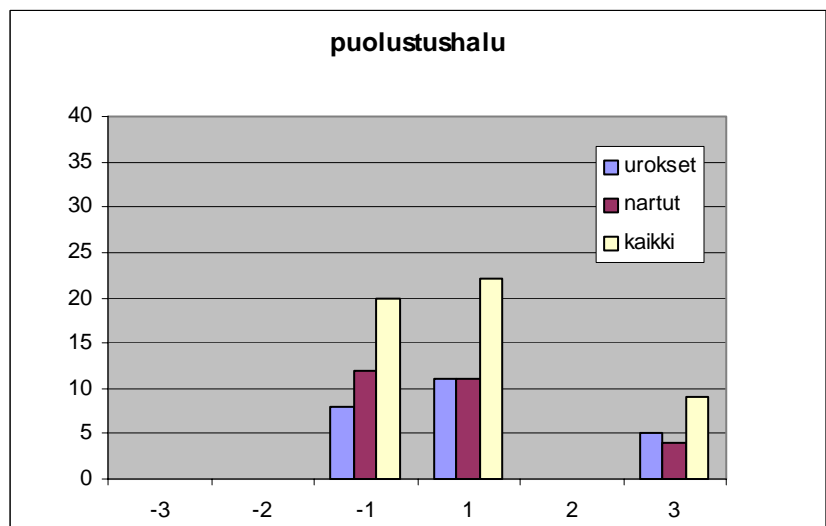
-3 suuri jäljelle jäävin hyökkäyshaluin
 -2 kohtuullinen jäljelle jäävin hyökkäyshaluin
 -1 pieni jäljelle jäävin hyökkäyshaluin
 +1 pieni ilman jäljelle jäävää hyökkäyshalua
 +2 suuri ilman jäljelle jäävää hyökkäyshalua
 +3 kohtuullinen ilman jäljelle jäävää hyökkäyshalua



Taulukko 3 puolustushalu

	urokset	nartut	kaikki
-3	0	0	0
-2	0	0	0
-1	8	12	20
1	11	11	22
2	0	0	0
3	5	4	9

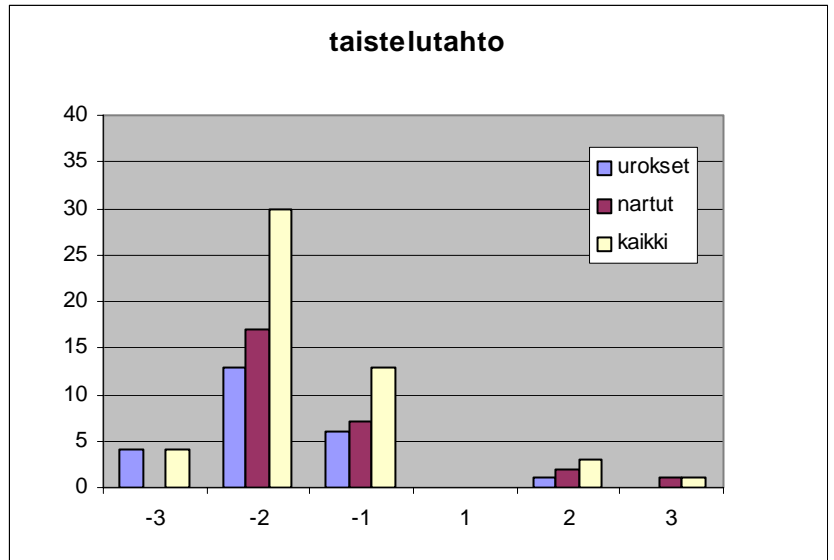
-3 hillitsemätön
 -2 erittäin suuri
 -1 haluton
 +1 pieni
 +2 suuri, hillitty
 +3 kohtuullinen, hillitty



Taulukko 4 taistelutahto

	urokset	nartut	kaikki
-3	4	0	4
-2	13	17	30
-1	6	7	13
1	0	0	0
2	1	2	3
3	0	1	1

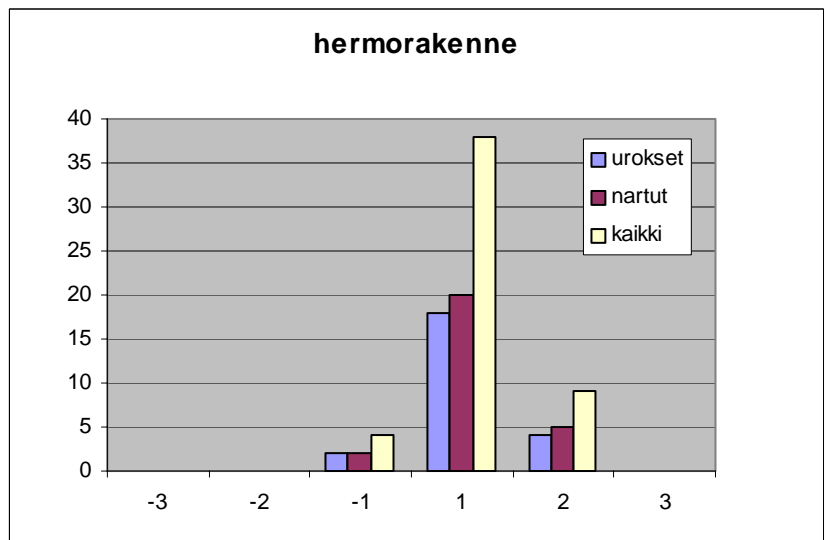
- 3 haluton
- 2 riittämätön
- 1 pieni
- +1 erittäin suuri
- +2 kohtuullinen
- +3 suuri



Taulukko 5 hermorakenne

	urokset	nartut	kaikki
-3	0	0	0
-2	0	0	0
-1	2	2	4
1	18	20	38
2	4	5	9
3	0	0	0

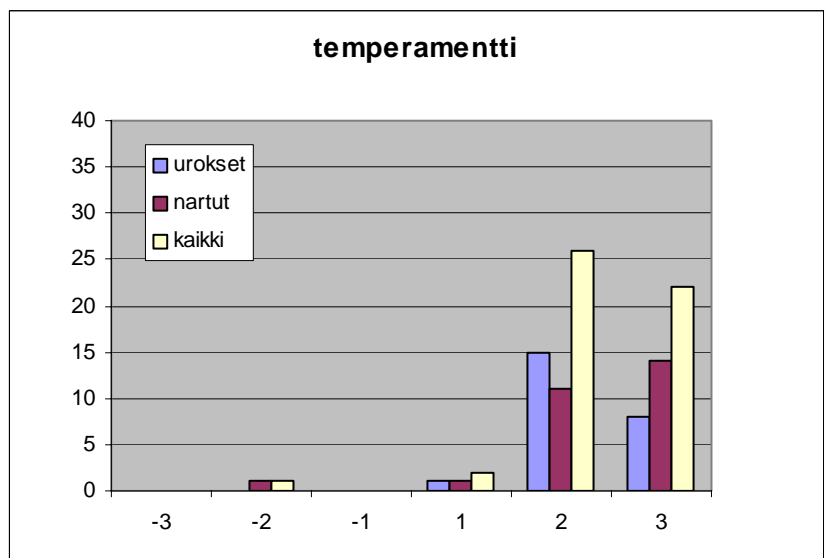
- 3 erittäin hermostunut
- 2 hermostunut
- 1 vähän hermostunut
- +1 hieman rauhaton
- +2 suhteellisen rauhallinen
- +3 rauhallinen ja varma



Taulukko 6 temperamentti

	urokset	nartut	kaikki
-3	0	0	0
-2	0	1	1
-1	0	0	0
1	1	1	2
2	15	11	26
3	8	14	22

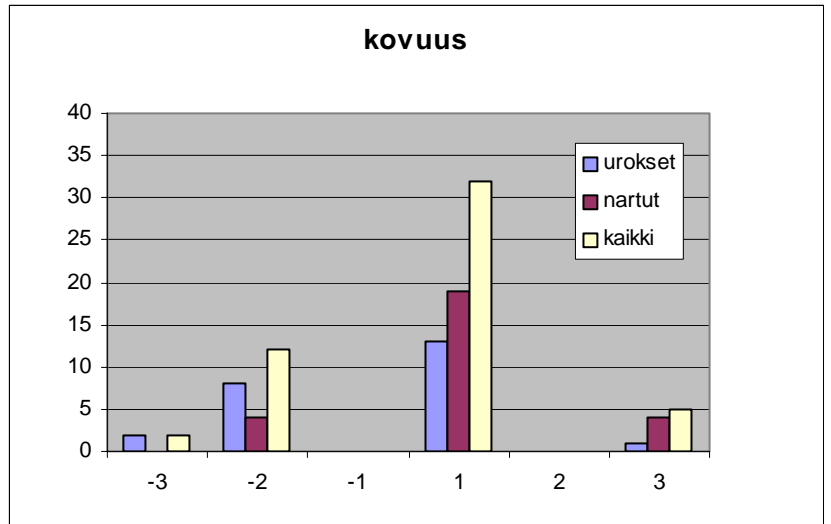
- 3 apaattinen
- 2 välinpitämätön
- 1 häiritsevän vilkas
- +1 erittäin vilkas
- +2 kohtuullisen vilkas
- +3 vilkas



Taulukko 7 kovuus

	urokset	nartut	kaikki
-3	2	0	2
-2	8	4	12
-1	0	0	0
1	13	19	32
2	0	0	0
3	1	4	5

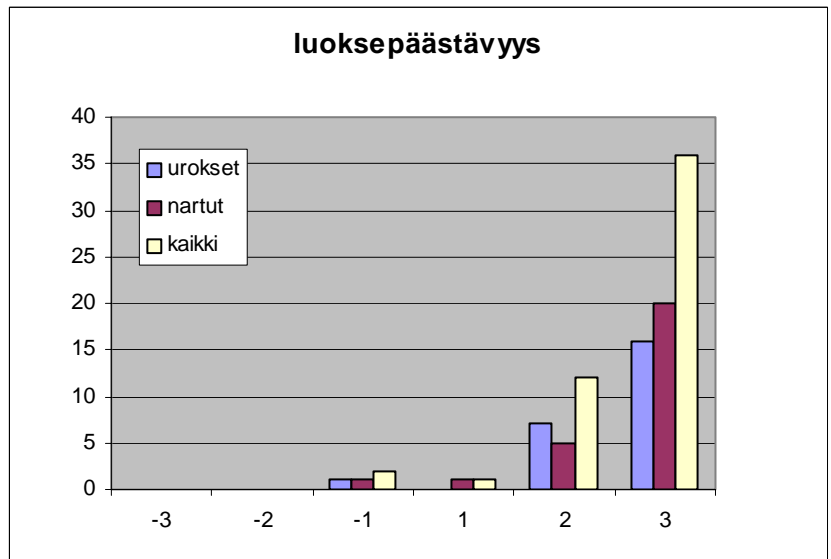
- 3 erittäin pehmeä
- 2 pehmeä
- 1 erittäin kova
- +1 hieman pehmeä
- +2 kova
- +3 kohtuullisen kova



Taulukko 8 luoksepäästävyys

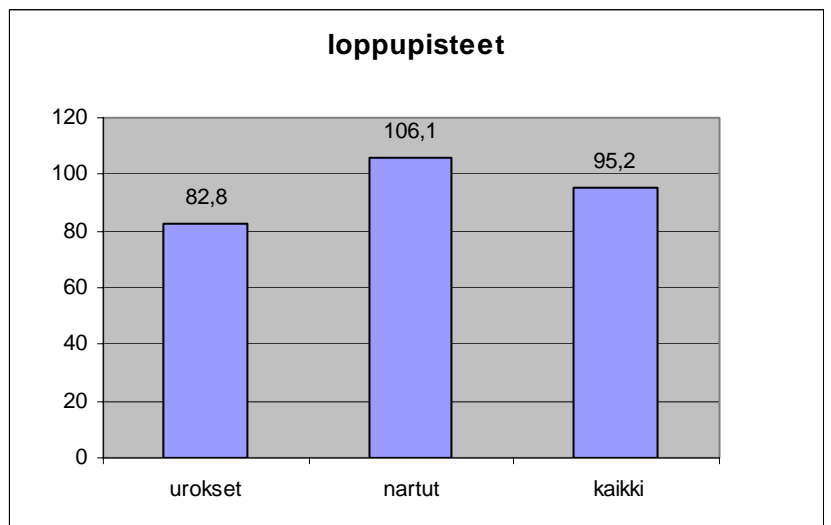
	urokset	nartut	kaikki
-3	0	0	0
-2	0	0	0
-1	1	1	2
1	0	1	1
2	7	5	12
3	16	20	36

- 3 salakavala
- 2 hyökkäävä
- 1 selvästi pidättyväinen
- +1 mielistelevä
- +2 luoksepäästävä, hieman pidättyväinen
- +3 hyvántahtoinen, luoksepäästävä, avoin



Taulukko 9 loppupisteet

urokset	nartut	kaikki
82,8	106	95,2



Kirjallisuutta:

Koiramme 1/2004. 2004. Rekisteröintitilastot 2003. Suomen Kennelliitto ry. Vantaa.

Luonnetestisäännöt ja luonnetestin järjestämis- ja arvosteluohje. 1996. Suomen Kennelliitto ry. Vantaa

Luonnetestitulokset v. 1996-2003. Suomen Kennelliitto ry. Vantaa.

Wynyard, A. L. ja Holsapple, J. 1986. The Tibetan Spaniel Handbook. Prinit Press, Dublin.

Wynyard, A. L. 1980. Dog Directory Guide to Owning a Tibetan Spaniel. Ryslip Printing, Berkshire, England.

Mayhew, P. M. 1971. The Tibetan Spaniel. xxxxxxxxx