

**TIIBETINSPANIELIT RY  
JALOSTUSTOIMIKUNTA**

## **JALOSTUKSEN TAVOITEOHJELMA V. 2006-2010**



**Hyväksytty vuosikokouksessa 20.02.2005  
Voimassa 1.1.2006-31.12.2010**

<b>1. YHTEENVETO.....</b>	<b>4</b>
<b>2. RODUN TAUSTA .....</b>	<b>6</b>
<b>3. JÄRJESTÖORGANISAATIO JA SEN HISTORIA .....</b>	<b>7</b>
<b>4. NYKYTILANNE .....</b>	<b>8</b>
<b>4.1 POPULAATION KOKO JA RAKENNE .....</b>	<b>8</b>
4.1.1 Kanta muissa maissa.....	8
4.1.2 Kanta Suomessa .....	8
4.1.3 Tehollinen populaatiokoko .....	11
<b>4.2 LUONNE JA KÄYTTÖOMINAISUUDET.....</b>	<b>13</b>
4.2.1 Luonne rotumääritelmän ja kirjallisuuden mukaan .....	13
4.2.2 Kasvattaja- ja omistajakyselyn tuloksia vuodelta 2002 .....	13
4.2.3 Luonnetestit .....	14
<b>4.3 TERVEYS.....</b>	<b>16</b>
4.3.1 PEVISA-ohjelmaan sisällytetyt sairaudet.....	16
PRA (progressiivinen retinan atrofia) – etenevä verkkokalvon surkastuma .....	16
Patellaluksaatio – polvilumpion sijoiltaanmeno .....	18
4.3.2 Muita Suomessa tiibetinspanielilla todettuja merkittäviä sairauksia ja vikoja .....	19
Cherry eye – kirsikkasilmä .....	19
Entropium – sisäänpäin kääntyneet luomet .....	20
HC – perinnöllinen kaihi (katarakta) .....	20
HD (hip dysplasia) – lonkkanivelen kehityshäiriö.....	20
Kitalakihalkio .....	21
Legg-perthes .....	21
Litteä rintakehä – litistynyt rintakehä – lattarinta (flattened rib cage).....	21
Napatyrä .....	21
Nivustyrä .....	21
PHTVL/PHPV .....	21
PNP – progressiivinen nefropatia (munuaisen kuorikerroksen rappeuma).....	22
Vesipää .....	22
<b>4.4 ULKOMUOTO .....</b>	<b>23</b>
<b>5. YHTEENVETO AIEMMAN TAVOITEOHJELMAN TOTEUTUMISESTA .....</b>	<b>24</b>
<b>6. JALOSTUKSEN TAVOITTEET JA STRATEGIAT.....</b>	<b>26</b>
<b>6.1 VISIOT.....</b>	<b>26</b>
6.1.1 Todennäköinen visio .....	26
6.1.2 Uhkaava visio .....	26
6.1.3 Toivottava visio .....	26
<b>6.2 ROTUJÄRJESTÖN TAVOITTEET.....</b>	<b>28</b>
<b>6.3 ROTUJÄRJESTÖN STRATEGIA.....</b>	<b>28</b>
<b>6.5 UHAT JA MAHDOLLISUUDET.....</b>	<b>30</b>
<b>6.5 VARAUTUMINEN ONGELMIIN.....</b>	<b>31</b>
<b>6.6 TOIMINTASUUNNITELMA JALOSTUKSEN TAVOITEOHJELMAN TOTEUTTAMISEKSI .....</b>	<b>33</b>

<b>7. TAVOITEOHJELMAN TOTEUTUMISEN SEURANTA .....</b>	<b>34</b>
<b>8. LÄHTEET .....</b>	<b>35</b>
<b>LIITTEET .....</b>	<b>37</b>
<b>LIITE 1. TIBETINSPANIELIT RY:N JALOSTUSOHJESÄÄNTÖ .....</b>	<b>37</b>

# 1. YHTEENVETO

Tiibetinspanielit ry. on rotujärjestö, joka ohjaa tiibetinspanieleiden jalostusta Suomessa. Rotujärjestön sisällä jalostusasioita valmistelee, tilastoi ja ohjaa hallituksen alainen jalostustoimikunta.

Tiibetinspanieleiden alkuperämaa on Tiibet ja kotimaa Iso-Britannia. Tiibetinspanieleiden jalostus Iso-Britanniassa alkoi varsinaisesti vasta toisen maailmansodan jälkeen. Suomeen ensimmäiset tiibetinspanielit tulivat 1960-luvulla.

Suomen tiibetinspanielipopulaatio on melko runsas sekä yksilöiden lukumäärän että geenipoolin laajuuden perusteella arvioituna. Jalostuksessa ei ole matadoriuroksia, vaikkakin useat käytetyimpien urosten listalla olevat urokset ovat sukua keskenään.

Tiibetinspanieleiden pääasiallinen käyttötarkoitus on olla seurakoira, vaikka niiden kanssa voi harrastaa myös mm. tottelevaisuuskoulutusta ja agilityä. Luonteeltaan tiibetinspanieli on ihanteellinen seurakoira urbanisoituneessa yhteiskunnassa.

Tiibetinspanieli on varsin terve rotu. Rodussa esiintyy polvilumpion luksaatiota ja melko harvinaisena PRA-silmäsairautta. Tiibetinspanieli on PEVISA-ohjelmassa, joka edellyttää jalostuskoirilta virallisia silmä- ja polvitarkastustuloksia. Rotujärjestö on viritellyt kansainvälistä yhteistyötä melko tuntemattoman, harvinaisen perinnöllisen munuaissairauden PNP:n kartoittamisessa.

Tiibetinspanieli on tasapainoinen ja sopusuhtainen kokonaisvaikutelmaltaan. Pieni, ylväästi kannettu pää, silkkinen turkki hapsuineen ja reippaat liikkeet ovat tiibetinspanielille ominaisia. Rodussa esiintyy eri tyyppisiä. Liioitellut koot, tyypit ja päät tulisi kuitenkin karsia pois jalostuksesta eikä niitä tulisi suosia näyttelyissä.

Aiemman jalostuksen tavoiteohjelman toteutumista ei ole seurattu järjestelmällisesti. Sen suositukset ovat kuitenkin olleet kriteereinä jalostustoimikunnan antamissa urossuosituksissa ja rotujärjestön pentuelistalle pääsyssä.

Rotujärjestö laati kolme erilaista, vaihtoehtoista visiota, joissa on kuvattu rodun jalostuksen tulevaisuuden näkymiä. Todennäköisessä visiossa rodun tilanne pysyy suunnilleen ennallaan niin populaation, luonteen, terveyden kuin ulkomuodonkin suhteen, vaikka satunnaisia muotivirtauksia esiintyykin. Uhkaavassa visiossa rodunjalous olisi keskittynyt asiantuntemattomien kasvattajien käsiin ja geenipooli suppenisi satunnaisesti valikoituneiden sukulinjojen ylettömän käytön vuoksi. Tämä lisäisi mahdollisesti terveysongelmia. Toivottavassa visiossa rodun kasvattajat ja tiibetinspanielien omistajat ovat aidosti kiinnostuneita rodusta, yhteistyö kasvattajien välillä ja sairauksien torjunnassa on avointa eikä rodussa esiinny muotivirtauksia.

Jalostuksen tavoitteiksi asetettiin Suomen tiibetinspanielikannan säilyttäminen geenipohjaltaan laajana, vahvan luonteen säilyttäminen, rodussa esiintyvien sairauksien kartoitus ja torjunta, esim. polvilumpion luksaatio ei saa ainakaan yleistyä ja PRA-sairauteen saadaan kehitettyä spesifinen geenitesti kansainvälisenä yhteistyönä. Lisäksi pyritään säilyttämään rodun terve ulkomuoto ja erityispiirteet.

Rotujärjestön strategioita tavoitteiden saavuttamiseksi on jalostusta tukevan tiedon tuottaminen ja entistä tehokkaampi jakaminen niin kansallisesti kuin kansainvälisestikin. Näyttelyiden ohjaavan vaikutuksen lisäksi myös jalostustarkastusten ohjaavuus jalostusvalinnoissa lisääntyy.

Jalostuksen tavoiteohjelmaan koottiin joitakin rodulle ja rotujärjestölle kriittisiä sisäisiä menestystekijöitä ja ulkoisia uhkia ja mahdollisuuksia. Keskeisiä mahdollisuuksia ovat tiibetinspanielin kaupunkimaiseen asumiseen hyvin soveltuva koko, uusien käyttötarkoitusten ideointi, ulkomuodon luonnollisuuden arvostus ja PRA-geenitestin kehittämisprojekti. Rotua uhkaavat rodun suosion katalysoima pentutehtailu, ennalta-arvaamattomat sairaudet ja taudit sekä ulkomuodon muotivirtausten vaikutukset rodunjälöstukseen. Rodun uhkien pohjalta havaittuihin, yksityiskohtaisempiin riskeihin laadittiin ennaltaehkäisykeinoja ja varautumiskeinoja. Riskejä ei kuitenkaan pidetä suurina, koska niiden toteutuminen on melko epätodennäköistä.

Jalostuksen tavoiteohjelman toteuttamiseksi laadittiin viisivuotissuunnitelma vuosille 2006-2010. Toimintasuunnitelmassa tavoitteet ja strategia on purettu konkreettisiksi toimenpiteiksi. Se sisältää mm. aikataulut terveystarkastusten suorittamiselle, tilastoinnin kehittämiseksi ja kasvattajien ja ulkomuototuomareiden kouluttamiselle.

Tavoiteohjelman toteutumista seurataan erilaisia tilastoja ylläpitämällä ja julkaisemalla niitä rotujärjestön vuosikirjoissa. Jalostuksen tavoiteohjelman toteutumista jalostusyhdistelmässä seurataan ja puutteista ilmoitetaan kasvattajille mahdollisuuksien mukaan henkilökohtaisesti tai tilastotasolla.

## 2. RODUN TAUSTA

Tiibetinspanielien varhaisimmista vaiheista tiedetään hyvin vähän, koska niiden alkuperämaa Tiibet on ollut eristettynä lähes kokonaan muusta maailmasta. Oletetaan kuitenkin, että siellä on ollut tiibetinspanielin tyyppisiä koiria jo 200 vuotta ennen ajanlaskumme alkua. Tiibetinspanieleita pidettiin kodeissa suojattuina lemmikkeinä ja vahtikoirina. Luostareissa niillä oli tärkeä tehtävä toimia muureilla vartioimassa ympäröivää aluetta ja varoittaa lähestyjistä alhaalla vartioiville mastiffeille sekä luostarin henkilökunnalle. Niiden on uskottu toimineen luostareissa myös rukousmyllyn pyörittäjinä. Näiden tehtävien lisäksi tiibetinspanieleiden ja muiden pienten tiibetiläisten koirien tehtävänä oli toimia usein kylmissä luostareissa munkkien vuoteenlämmittäjinä, sekä pitkien uskonnollisten toimitusten aikana lämmittäjinä piiloutumalla munkkien leveisiin hihoihin. Tiibetinspanieleita pidettiin erittäin arvokkaina. Etenkin pienikokoiset yksilöt olivat kallisarvoisia, ja niitä lähetettiin suurena huomionosoituksena lahjoiksi Kiinan palatseihin ja muihin buddhalaisiin maihin.

Ensimmäiset tiibetinspanielit tulivat lemmikeiksi rodun nykyiseen kotimaahan Iso-Britanniaan 1890-luvun lopulla Intiasta ja Tiibetistä palaavien retkikuntien mukana. 1900-luvun alussa Mrs. MacLaren Morrison toi useita yksilöitä Intiaan, Kiinaan ja Tiibetiin suuntautuneilta matkoiltaan. Samoin Mr. Frank Wormald toi puna-valkoisen tiibetinspanieli Lhasan ja Dr. Agnes Greig useita yksilöitä. Toinen maailmansota katkaisi vireästi alkaneen kasvatustyön. Sodan jälkeen löydettiin elossa vain yksi tiibetinspanieli, Skyid-niminen uros, jonka sukujuuret olivat Fanthorpe-kennelistä. Tämä Skyid-uros, Lordi ja Lady Wakefieldin Dolma-narttu ja veljekset Lama ja Garpon sekä heidän sisarensa Potala loivat perustan koko länsimaiselle kasvatustyölle. Suomeen ensimmäiset tiibetinspanielit tulivat vuonna 1964, jolloin Paula Kangassalo toi Of Zlazano kenneliin Sivas-kennelistä viisi tiibetinspanielia; urokset Sivas Ang Arro, Sivas Kirbah sekä nartut Sivas Meta, Sivas Suzuki ja Sivas Suki.

Erittäin ihmisrakkaana koirana tiibetinspanieli on vuosia ollut hyvin suosittu seurakoira. Sen luonne on vuosien kuluessa pehmentynyt. Se sopeutuu hyvin sekä lämpimiin että kylmiin elinympäristöihin. Tiibetinspanieli ei hauku usein, mutta ilmoittaa epäilyttäviksi mieltämistään asioista kuuluvalla haukunnalla. Sen ominaisuuksiin kuuluu hakeutuminen korkeille paikoille, joista on hyvä tarkkailla ympäristöä. Jalostustyön tuloksena tiibetinspanielin rotutyypin on kehittynyt rotumääritelmän ohjaamaan suuntaan, vaikka rodussa esiintyykin eri tyyppisiä ja värejä.

### 3. JÄRJESTÖORGANISAATIO JA SEN HISTORIA

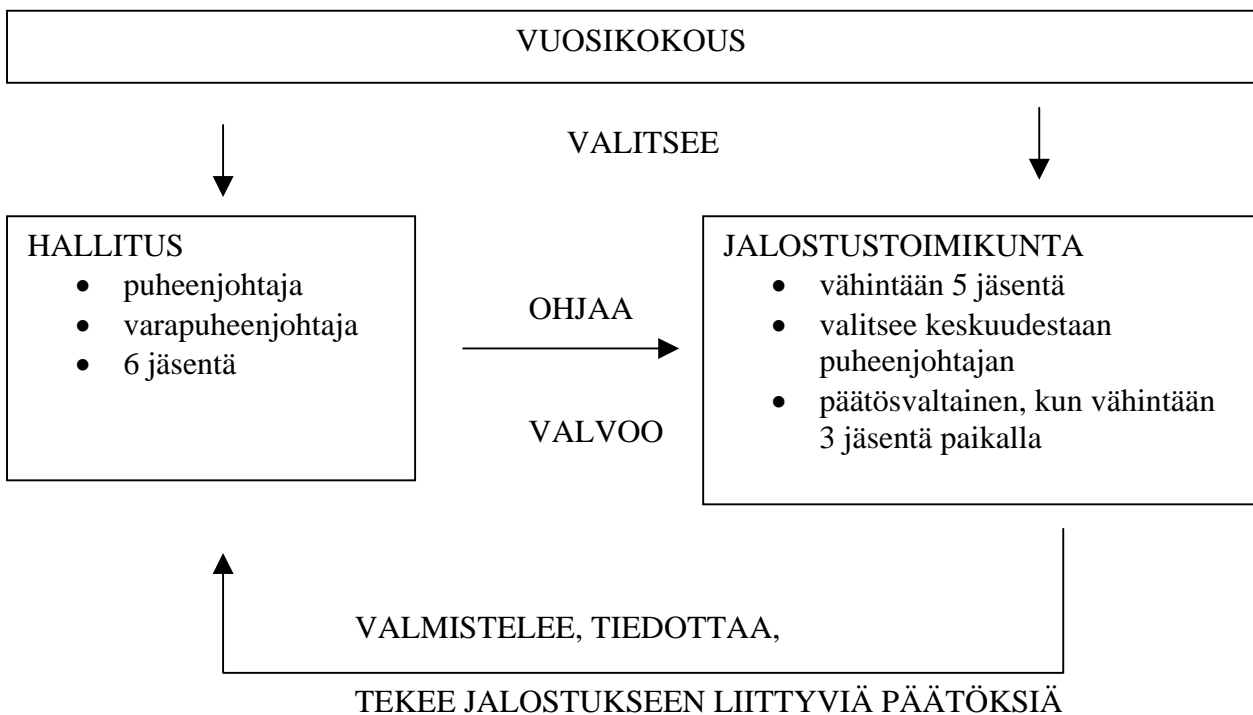
#### Tiibetinspanielit ry

perustettu	27.5.1981
rotua harrastavaksi yhdistykseksi	11.10.1988
rotujärjestöksi	1.1.1994
jäseniä (31.12.2003)	1386 (joista 6 kunniajäsentä)

Tiibetinspanielitoiminta alkoi Suomen Tiibetiläiset ry:n alaisuudessa 1970-luvulla. Aluksi toimittiin Suomen Tiibetiläiset ry:n alajaostona. Oma yhdistys perustettiin 1980-luvun alussa.

Tiibetinspanielit ry:n jalostusasioita hoitaa jalostustoimikunta, joka toimii rotujärjestön hallituksen alaisuudessa. Toimikuntaan kuuluu vähintään viisi jäsentä. Toimikunnan jäsenet valitsee rotujärjestön vuosikokous kolmeksi vuodeksi kerrallaan. Toimikunnan puheenjohtaja ja sihteeri valitaan vuosittain toimikunnan sisäisesti. Jalostusohjesäännössä (liite 1), on kuvattu tarkemmin jalostustoimikunnan kokoonpanoa ja tehtäviä. Taulukossa 1 on kuvattuna Tiibetinspanielit ry:n jalostusorganisaatio hierarkiasuhteineen.

#### Taulukko 1. Tiibetinspanielit ry:n jalostusorganisaatio.



## 4. NYKYTILANNE

### 4.1 POPULAATION KOKO JA RAKENNE

#### 4.1.1 Kanta muissa maissa

Useimmissa Euroopan maissa tiibetinspanieleita on hyvin pieni kanta, joka perustuu lähinnä englantilaisiin koiriin. Englannista ovat lähtöisin myös USA:ssa, Kanadassa, Australiassa ja Uudessa Seelannissa olevat tiibetinspanielikannat. USA:ssa tämä rotu hyväksyttiin vasta vuonna 1984.

Ruotsissa rekisteröidään vuosittain noin 300 tiibetinspanieliä. Norjan rekisteröinnit ovat hieman runsaammat. Rodun alkuperämaasta Englannista on vaikea löytää rekisteröintitietoja, mutta oletettavasti kanta siellä on melko laaja.

#### 4.1.2 Kanta Suomessa

Suomen tiibetinspanielikanta on edelleen maailman suurin. Vuosittain rekisteröidään noin 600 uutta tiibetinspanieliä. Rekisteröintiluvut ovat olleet selvästi noususuuntaiset sitten vuosituhannen vaihteen notkahduksen. Suosittuna rotuna (v.2003/14.) pentuja myytäneen paljon myös rekisteröimättöminä.

Suomeen ensimmäiset, jalostukseen käytetyt tiibetinspanielit tuotiin Englannista vuonna 1964.

Vuosien:

1964 - 1973 aikana tuotiin yhteensä 32 tiibetinspanieliä.

1974 - 1983 ” ” ” 32 ”

1984 - 1993 ” ” ” 66, joista 49 viimeisen neljän vuoden aikana.

1960- ja 1970-luvuilla koirat lähes poikkeuksetta tuotiin Englannista, mutta 1980-luvun alussa alkoi ruotsalaiskoerien tuonti. Sitä tehosti ruotsalaisten urosten käyttö jalostukseen ennen karanteenirajan sulkeutumista Suomessa tavattujen raivotautitapausten vuoksi. Ruotsalaisten koirien merkitys maamme tiibetinspanielikantaan on siis ollut merkittävä.

1900-luvun loppupuolella jalostukseen alettiin kaivata uutta materiaalia. Taulukkoon 2 on koottu tiibetinspanieleiden tuontimääriä vuosina 1998-2002.

#### Taulukko 2. Tuonnit vuosina 1998-2002.

MAA	UROKSIA	NARTTUJA
RUOTSI	12	10
ISO-BRITANNIA	5	8
NORJA	6	3
SLOVENIA	2	4
USA	4	1
AUSTRALIA	1	3
TANSKA	2	1
IRLANTI		1
TSEKKI		1
SVEITSI		1
<b>YHTEENSÄ</b>	<b>32 UROSTA</b>	<b>33 NARTTUA</b>

Suuren tiibetinspanieli-buumin aikana 1980-luvulla ja 1990-luvun alussa, jolloin rekisteröintimäärät ylittivät tuhat pentua vuodessa, kasvattajat suuntautuivat käyttämään nartuilleen muutamia kauniita ja näyttelyissä hyvin menestyneitä uroksia siinä määrin, että näiden jälkeläismäärät kohosivat melko korkeiksi. Vuosittain käytettyjen urosten kokonaismääräkin oli vain noin 50.

Myöhemmin havaittiin tällaisen toimintamallin vahingollinen vaikutus maamme tiibetinspanielien geenipohjaan, ja uroksia alettiin käyttää laajemmalla jalostusnäkökulmalla, sekä hankittiin ”uutta verta” tuonneilla ja astutusmatkoilla. Taulukoista 3 ja 4 selviää eri kymmenluvulla syntyneiden urosten suurimmat jälkeläismäärät. Kaavio 1 esittää eniten käytettyjen urosten sukulaisuussuhteita.

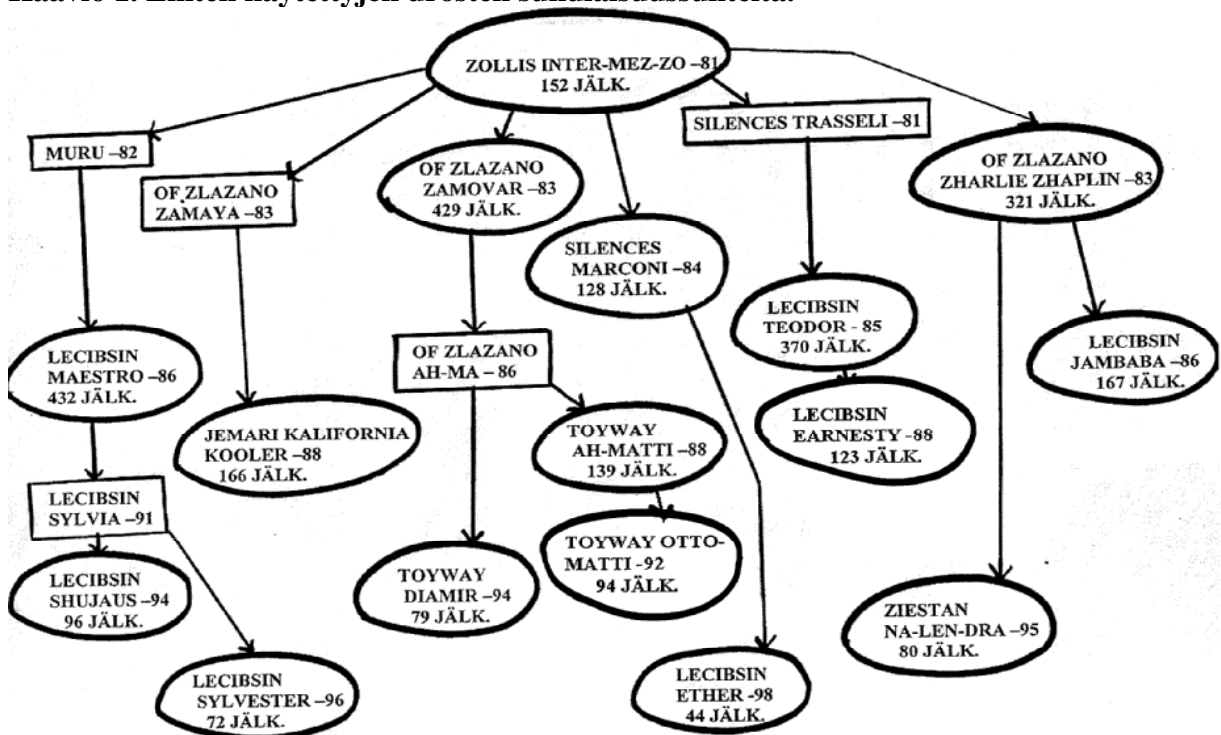
**Taulukko 3. 80-luvulla syntyneiden, eniten käytettyjen urosten jälkeläismääriä.**

Lecibsin Maestro SF29163/86	432
Of Zlazano Zamovar SF222389/83	429
Lecibsin Teodor SF24653R/85	370
Of Zlazano Zharlie Zhaplin SF192394/83	321
Jemari Lively Lad SF14570/88	169
Lecibsin Jambaba SF7099/86	167
Amcross Zar KCSB0386BS	150
Jemari Kalifornia Kooler SF14569/88	166
Exalted Tino SF18044/87	141
Toyway Ah-Matti SF18331/88	139

**Taulukko 4. 90-luvulla syntyneiden, eniten käytettyjen urosten jälkeläismääriä vuoteen 2003 mennessä.**

Exalted Eetu-Einstain SF03853/93	102
Lecibsin Shujauz SF52036/94	96
Toyway Otto-Matti SF25232/92	94
Souska Phelim FIN44842/95	85
Ziestan Na-Len-Dra FIN11987/95	80
Tenzing Kang-Ri SF38197/93	79
Toyway Diamir SF50242/94	79
Lecibsin Sylvester FIN39960/96	72
Charming Hill Rocket FIN24082/98	62
Chrystal Mountain Assaracus SF10276/92	51

**Kaavio 1. Eniten käytettyjen urosten sukulaisuussuhteita.**



Seuraavalla sivulla olevasta taulukosta 5 ilmenevät vuosittain kymmenen eniten käytettyä urosta vuosilta 1998-2002, niiden vuosittaiset jälkeläismäärät sekä osuus vuosittaisesta kokonaispentumäärästä.

VUOSI 1998			VUOSI 1999			VUOSI 2000			VUOSI 2001			VUOSI 2002		
Uros	Pentueet	Pennut	Uros	Pentueet	Pennut	Uros	Pentueet	Pennut	Uros	Pentueet	Pennut	Uros	Pentueet	Pennut
Lecibsin Sylvester	8	23 4,4%	Lecibsin Sylvester	7	29 7,1%	Tenzing Kang-Ri	10	35 7,5%	Parkwell Tuchd Bya Budda	6	15 3,5%	Ziestan Na-Len-Dra	9	36 6%
Of Zlazano Zikkim	6	17 3,2%	Exalted Eetu-Einstain	4	16 3,9%	Lecibsin Sylvester	7	15 3,2%	Simpasture Fernandes	5	20 4,6%	Lecibsin Shujauz	7	24 4%
Zatzamon Mounza	5	12	Maarikan Sam Severi	4	13 3,2%	Exalted Eetu-Einstain	6	20 4,3%	Braeduke Metu Kongkar	4	8	Lecibsin Ether	7	19 3,2%
Simpasture Biko-Suku-Na	4	13	Gismarin Hiawatha	4	11	Charming Hill Rocket	5	18 3,9%	Toyway Bas-Illi	4	8	Tenzing Kang-Ri	5	21 3,5%
Nanaza Na-Hina	4	13	Lecibsin Knapsack	4	9	Bio-Bio's Ballad För Strömkarlen	4	21 4,5%	Lecibsin Lazarus	3	13 3%	Moetica Rinaya Hemingway	5	19 3,2%
Chrystal Mountain Assaracus	4	10	Asharil Cappacio	4	7	Maarikan Sam Severi	4	15 3,2%	Ziestan Na-Len-Dra	3	13 3%	Toyway Giga-Watti	5	18 3%
Olazza El-Sheik	3	13	Toyway Diamir	3	12 3%	Arundina Dodo-Decurva	4	13	Charming Hill Rocket	3	12	Parkwell Tuchd Bya Budda	5	18 3%
Toyway Ah-Matti	3	14	Shibazhan Tilia	3	9	Lecibsin Ether	4	6	Souska Phelim	3	12	Charming Hill Rocket	4	19 3,2%
Tuuling Yennes Bamir	3	12	Souska Phelim	3	8	Moetica Chotu Dasho-La Seduhin	3	14 3%	Chrystal Mountain Assaracus	3	10	Annastiina Niko	4	10
of Zlazano Zamovar	3	10	Ziestan Na-Len-Dra	3	8	Simpasture Biko-Suku-Na	3	12	Of Zlazano Namling	3	9	Bellezza's Xizang	3	14
Näiden osuus kaikista pennuista	137/522	26 %	Näiden osuus kaikista pennuista	122/407	30 %	Näiden osuus kaikista pennuista	169/466	36 %	Näiden osuus kaikista pennuista	120/432	28 %	Näiden osuus kaikista pennuista	198/596	33 %
Urosten kokonaismäärä: 88			Urosten kokonaismäärä: 78			Urosten kokonaismäärä: 67			Urosten kokonaismäärä: 79			Urosten kokonaismäärä: 92		

**Taulukko 5. Käytetyimmät tiibetinspanieliurokset vuosina 1998-2002, niiden jälkeläismäärät ja prosentuaalinen osuus kaikista pennuista.**

### 4.1.3 Tehollinen populaatiokoko

Tehollinen populaatiokoko ( $N_e$ ) kuvaa jalostuspohjan laajuutta. Se on yhteydessä niiden yksilöiden lukumäärään, jotka siirtävät geenejä seuraavaan sukupolveen. Suositeltava tehollinen populaatiokoko on vähintään 100-200. Taulukkoon 6 on laskettu tiibetinspanieleiden teholliset populaatiokoot Suomessa vuosina 1998-2002. On muistettava, että laskennalliset kaavat antavat aina yliarvioita todellisesta tilanteesta.

#### Taulukko 6. Tiibetinspanieleiden teholliset populaatiokoot Suomessa vuosina 1998-2002.

Laskennassa on käytetty tehollisen populaatiokoon kaavaa:  $N_e = 4 \times N_m \times N_f / (N_m + N_f)$   
 ( $N_e$  = tehollinen populaatiokoko,  $N_m$  = jalostukseen käytettyjen urosten lukumäärä,  $N_f$  = jalostukseen käytettyjen narttujen lukumäärä)

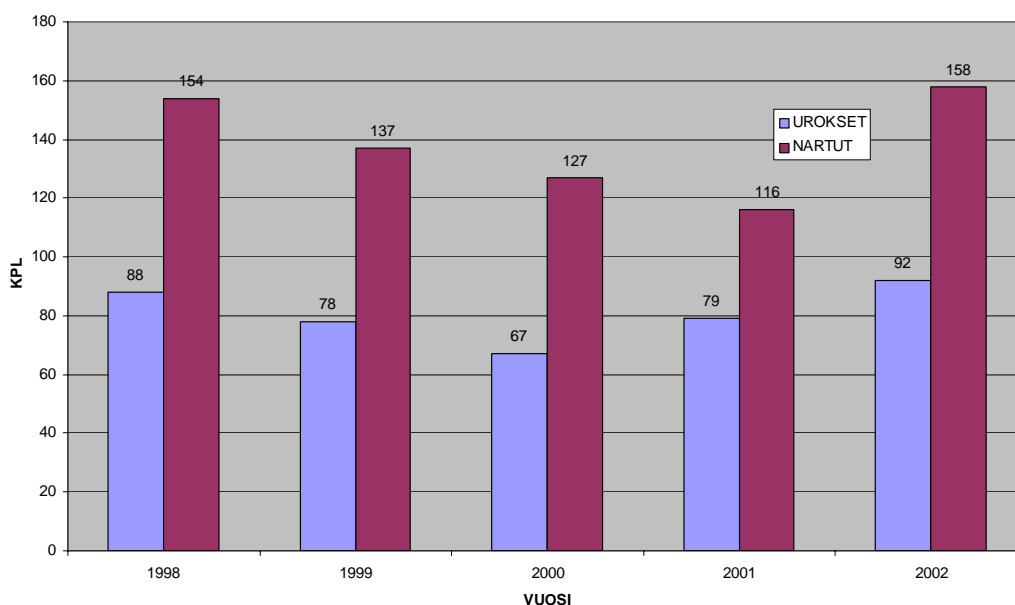
Lukumäärät:	nartut	154	137	127	116	158
	urokset	1998	1999	2000	2001	2002
	88 /1998	224				
	78 /1999		199			
	67/ 2000			175		
	79/ 2001				188	
92 /2002					233	

Taulukkoon 7 on koottu vuosien 1998-2002 rekisteröinti- ja pentuetietoja tiibetinspanieleista Suomessa. Taulukoissa 8-10 on kuvattu vuosina 1998-2002 jalostukseen käytettyjen narttujen ja urosten lukumääriä, rekisteröintien, kasvattajien ja pentueiden määriä sekä pentuekkoa.

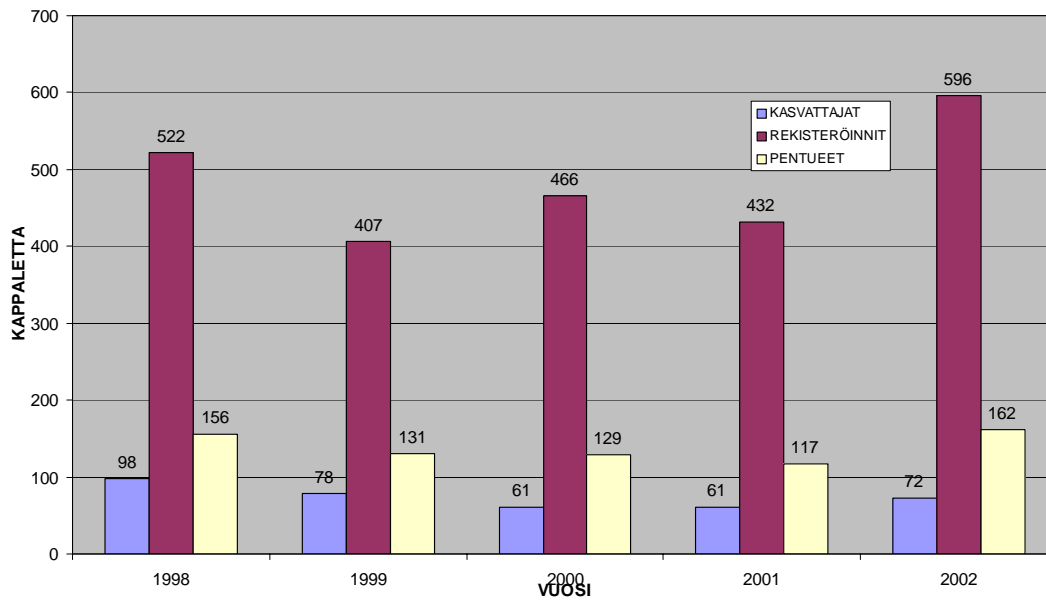
#### Taulukko 7. Tiibetinspanieleiden rekisteröinti- ja pentuetietoja Suomessa vuosina 1998-2002.

vuosi	rekisteröinnit (kpl)	pentueet	tuonnit	kasvattajat	isät	emät	pentuekoko
1998	522	156	7	98	88	154	3,35
1999	407	131	10	78	78	137	3,11
2000	466	129	18	61	67	127	3,61
2001	432	117	17	61	79	116	3,69
2002	596	162	11	72	92	158	3,68

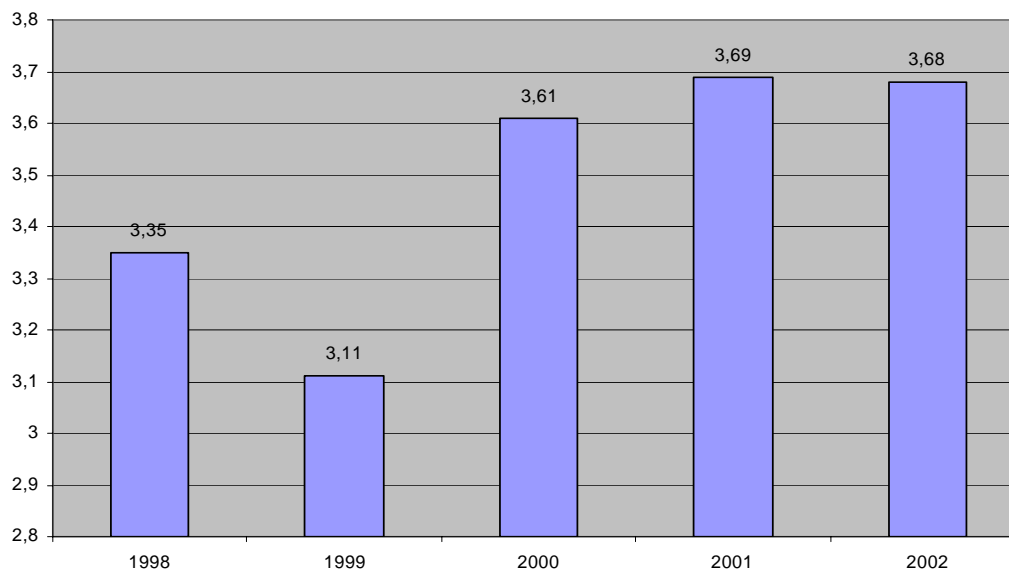
#### Taulukko 8. Jalostukseen käytettyjen urosten ja narttujen lukumäärät vuosina 1998-2002.



**Taulukko 9. Vuosien 1998-2002 rekisteröintien, kasvattajien ja pentueiden määrät.**



**Taulukko 10. Keskimääräinen pentuekoko vuosina 1998-2002.**



Kaikki taulukoiden tiedot ja luvut perustuvat Tiibetinspanielit ry:n vuosikirjoihin v. 1998-2002.

## 4.2 LUONNE JA KÄYTTÖMINAISUUDET

Tiibetinspanielin pääasiallinen käyttötarkoitus on olla seurakoira. Rotu menestyy hyvin sekä maaseutu- että kaupunkiolosuhteissa. Sen iloinen ja itsevarma olemus viehättää monia. Tiibetinspanieli on yksi suosituimmista pienistä seurakoiraroduista. Esimerkiksi vuonna 2003 se oli kaikkien rotujen rekisteröintitilastojen mukaan 14. suosituin koirarotu Suomessa.

### 4.2.1 Luonne rotumääritelmän ja kirjallisuuden mukaan

Rotumääritelmän mukaan tiibetinspanieli on luonteeltaan valpas, uskollinen mutta itsenäinen. Lisäksi rotumääritelmässä luetellaan tiibetinspanielin ominaispiirteitä: iloinen ja itsevarma, erittäin älykäs ja pidättyväinen vieraita kohtaan. Usein sanotaan, että tiibetinspanieli on suuri koira pienessä koossa.

Tiibetinspanieli ei ole tunnettu tottelevaisuudestaan, vaikka osa tiibetinspanielin omistajista harrastaakin koiransa kanssa mm. agilityä tai tottelevaisuuskoulutusta. Tiibetinspanieli on kuitenkin erittäin itsenäinen ja sillä on melko voimakas oma tahto, mikä tekee siitä vaativan koulutettavan. Tiibetinspanielia ei voi pakottaa tai uhkailla tekemään mitään, yritys saa aikaan vain kapinointia. Rodun yksilöiden koulutus edellyttää luottavaista ilmapiiriä. Oikein ja hienovaraisesti koulutettuna tiibetinspanielit tottelevat ainakin miellyttääkseen omistajiaan.

Tiibetinspanielin valppaus saattaa joskus ilmetä haukkuherkkyytenä. Rotua käytettiin alkuperämaassaan Tiibetissä vartiokoirana. Tiibetinspanielit seurasivat luostarin muureilla ympäristöään ja ilmoittivat haukunnallaan, jos havaitsivat jotakin epäilyttävää. Haukkuherkkyys ei yleensä ole toivottu ominaisuus seurakoiralla. Se on kuitenkin yksilöllinen ominaisuus. Jotkut tiibetinspanielit eivät hauku juuri lainkaan, ja pennun kouluttamisella voidaan vaikuttaa erittäin paljon sen haukkuherkkyyteen aikuisena. Tiibetinspanielit tähyttävät mielellään ympäristöään korkeilta paikoilta vielä nykyisinkin.

Rotumääritelmän mukaan tiibetinspanieli on pidättyväinen vieraita kohtaan. Tiibetinspanieli saattaa haukkua vieraita ihmisiä, mutta rauhoittuu, kun huomaa isäntäväkensä hyväksyvän vieraan. Pidättyväisyys ilmenee joskus jopa ylenkatseellisuutena vieraita kohtaan. Tiibetinspanielia ei voi lahjoa – se arvioi itse ihmiset, omistajansa mukaan lukien. Kun tiibetinspanielin luottamuksen saavuttaa, se on elinikäinen, uskollinen ystävä.

### 4.2.2 Kasvattaja- ja omistajakyselyn tuloksia vuodelta 2002

Tiibetinspanielit ry:n jalostustoimikunta teki vuosien 2002–2003 aikana tiibetinspanieleiden terveyttä koskevan kasvattaja- ja omistajakyselyn. Kyselyissä oli kysymyksiä myös tiibetinspanieleiden luonteesta ja mahdollisista käytöshäiriöistä. Molemmissa kyselyissä pyydettiin arvioimaan erilaisten käyttäytymisongelmien esiintymistä sekä tiibetinspanielin luonteen vahvuuksia ja heikkouksia.

Sekä kasvattaja- että omistajakyselyssä arvioitiin rodussa esiintyvän käyttäytymisongelmia melko harvoin. Yleisimpiä, mutta kohtuullisen harvinaisia käyttäytymisongelmia olivat esimerkiksi pöydästä kerjääminen, taluttimessa vetäminen, vihaisuus samaa sukupuolta oleville tai vieraille koirille, haukkuminen ja yleinen tottelemattomuus. Suurin osa näistä käyttäytymisongelmista on hallittavissa koulutuksen avulla.

Luonteen heikkouksia rodussa katsottiin olevan vain vähän. Jotkut vastaajat mainitsivat haukkuherkkyyden, itsepäisyyden ja liiallisen ystävällisyyden. Kasvattajat arvioivat arkuuden hiukan yleisempänä, mutta kuitenkin harvinaisena heikkoutena. Luonteen vahvuuksia olivat

monen mielestä rauhallisuus, rohkeus, reippaus, iloisuus, ystävällisyys, ihmis- ja lapsirakkaus, itsenäisyys ja myös itsepäisyys.

#### 4.2.3 Luonnetestit

Luonnetestin osa-alueita ovat toimintakyky, terävyys, puolustushalu, taisteluhalu, hermorakenne, temperamentti, kovuus, luoksepäästävyys ja laukauspelottomuus. **Toimintakyky** on luonteenominaisuus, jonka avulla koira kykenee toimimaan ilman ulkoista pakkoa, todellisten vaaratilanteiden tai luuloteltujen vaaravaikutusten keskellä joutumatta paniikkiin ja keskeyttämättä toimintaansa. **Terävyys** on koiran taipumus reagoida vihamielisesti odottamattoman ärsytyksen sattuessa. **Puolustushalu** on perinnöllinen ominaisuus asettua vaaratilanteessa puolustamaan ohjaajaansa ja itseään. **Taisteluhalu** on perinnöllinen taipumus nauttia taistelemisesta itsestään, leukojen ja lihasten käytöstä. **Hermorakenteella** tarkoitetaan koiran synnynnäistä vahva- tai heikkohermoisuutta, joka ilmenee kun koira joutuu jostakin syystä voimakkaaseen, vaihtelevaan sisäiseen jännitystilaan. **Temperamentti** on koiran kyky reagoida nopeasti, kohdata ympäristöärsyksiä järjestäytyneesti ja sopeutua nopeasti muuttuneisiin tilanteisiin. **Kovuudella** tarkoitetaan sitä, miten koira antaa epämiellyttävän tuntuisten järkytysten vaikuttaa toimintaansa. **Luoksepäästävyys** kuvaa koiran suhtautumista vieraaseen henkilöön. **Laukauspelottomuus** testataan paukkupanoksin.

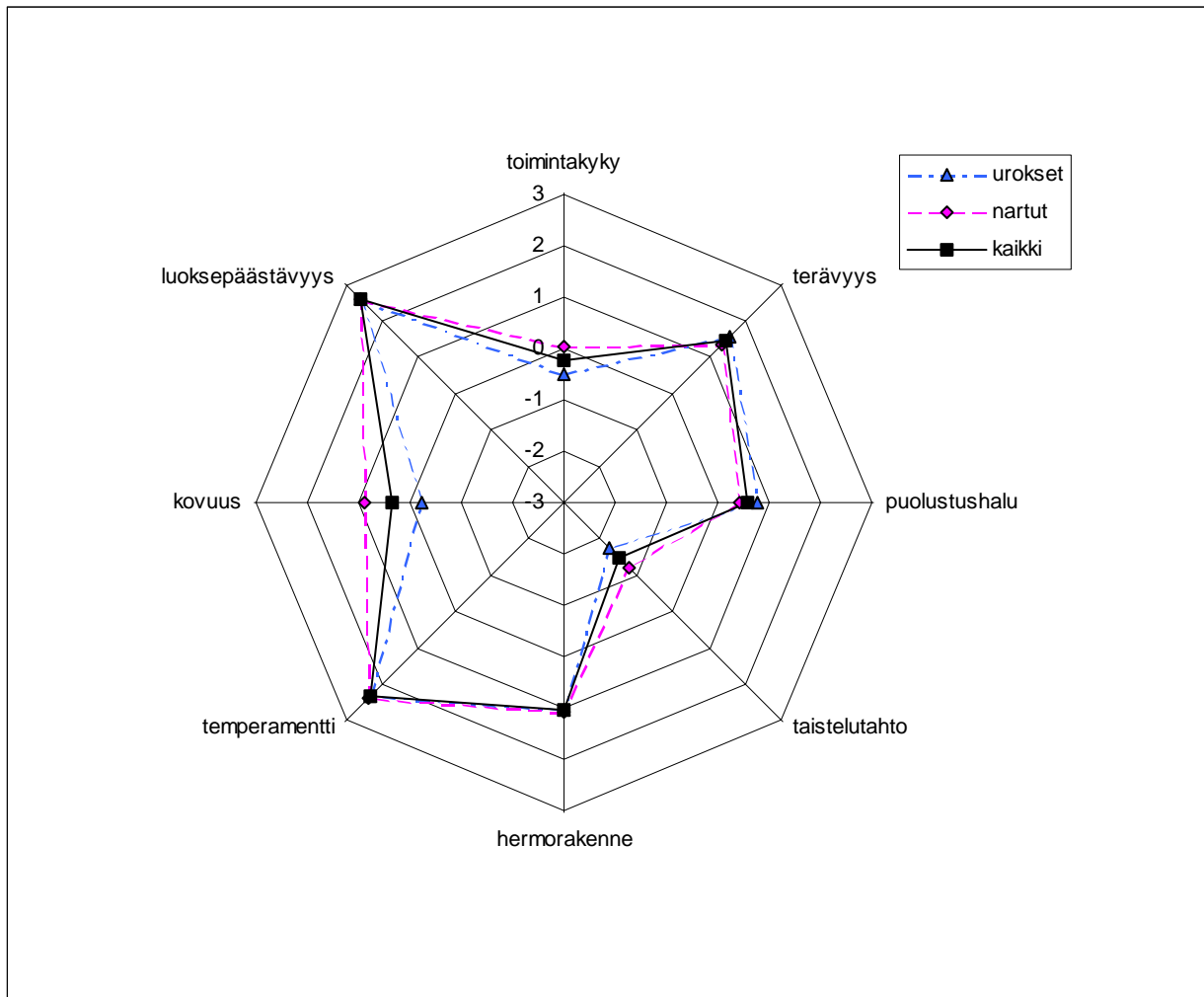
Luonnetesti soveltuu myös tiibetinspanielin luonteen arvioimiseen. Luonnetestitulosten tarkastelussa tulisi kuitenkin huomioida rodun oma luonnekuva. Tiibetinspanieleille ei ole vielä laadittu rotukohtaista luonneprofiilia ja on selvää, että tiibetinspanielin luonne poikkeaa paljon käyttökoirarotujen luonteesta.

Vuoden 2003 loppuun mennessä 51 tiibetinspanielia oli luonnetestattu. Testatuista tiibetinspanieleista 24 oli uroksia ja 27 narttuja. Testituloksia on vielä toistaiseksi liian vähän luotettavien johtopäätösten tekemiseen etenkin urosten ja narttujen välisistä eroista, joten tässä yhteenvedossa esitettyihin tuloksiin tulee suhtautua varauksellisesti. Kaaviossa 2 seuraavalla sivulla on esitetty eri osa-alueiden keskiarvot sekä sukupuolittain että kaikkien testattujen osalta. Nollakäyrä kuvaa kaikkien rotujen keskiarvoa.

Tiibetinspanieli on luonnetestin mukaan erittäin luoksepäästävä, mikä sopii rodun käyttötarkoitukseen seurakoirana. Rotumääritelmän mukainen pidättyväisyys vieraita kohtaan ei näy luonnetestissä selkeästi. Mielenkiintoinen yksityiskohta on myös, että suurin osa tiibetinspanieleista on laukausvarmoja.

Rotujärjestön internet-sivuilla osoitteessa [www.tiibetinspanielit.fi](http://www.tiibetinspanielit.fi) on koirakohtaiset luonnetestitulokset ja yhteenvedo luonnetesteissä annetuista pisteistä osa-alueittain.

**Kaavio 2. Luonnetestattujen tiibetinspanieleiden tulosten keskiarvot.** (vuoden 2003 loppuun mennessä testatut)



Kaavion lähtöarvot:

	<b>urokset</b>	<b>nartut</b>	<b>kaikki</b>
<b>lukumäärä</b>	24	27	51
<b>toimintakyky</b>	-0,50	+0,00	-0,24
<b>terävyys</b>	+1,54	+1,33	+1,43
<b>puolustushalu</b>	+0,75	+0,41	+0,57
<b>taistelutahto</b>	-1,75	-1,26	-1,49
<b>hermorakenne</b>	+1,00	+1,04	+1,02
<b>temperamentti</b>	+2,29	+2,33	+2,31
<b>kovuus</b>	-0,25	+0,85	+0,33
<b>luoksepäästävyys</b>	+2,54	+2,59	+2,57
<b>loppupisteet</b>	82,8	106,1	95,2

## 4.3 TERVEYS

### 4.3.1 PEVISA-ohjelmaan sisällytetyt sairaudet

Periytyvien vikojen ja sairauksien vastustamisohjelman tavoitteena on ennaltaehkäistä tai vähentää periytyviä vikoja tai sairauksia, jotka alentavat koiran elinkykyä tai elintoimintoja tai aiheuttavat koiran elämän laadun alenemisen. Tiibetinspanielin PEVISA-ohjelma aloitettiin vuonna 1996 PRA:n ja patellaluksaation vuoksi. PEVISAN kaltainen PRA:n vastustamisohjelma on Suomen lisäksi käytössä Ruotsissa, Norjassa ja Tanskassa. Muissa maissa, rodun kotimaa Iso-Britannia mukaan lukien, silmä- ja polvitarkastukset ovat vapaaehtoisia.

#### **PRA (progressiivinen retinan atrofia) – etenevä verkkokalvon surkastuma**

PRA on resessiivisesti periytyvä vika, josta on eri muotoja, mm. **generalisoitunut eli yleistynyt PRA** (perifeerinen PRA), joka aiheutuu valoista aistivien solujen vajaakehityksestä ja/tai rappeutumisesta, ja **sentraalinen PRA**, joka aiheutuu valoista aistivien solujen alaisen pigmenttiepiteelin ravitsemushäiriöistä. PRA johtaa aina sokeutumiseen, sillä verkkokalvo ja sen näkösolut kuivuvat vähitellen. PRA- sairauden tyyppi ja sen ilmenemisikä on rotukohtaista. Joillakin roduilla oireilu alkaa vasta keski-ikäisillä koirilla tavallisesti hämäränäön heikkenemisenä, mutta joillakin roduilla oirehtuminen voi alkaa jo muutaman kuukauden iässä. Sairausten kantajat ovat kliinisesti täysin terveitä. Tiibetinspanielilla todettu PRA on tyypiltään generalisoitunutta. Taulukossa 11 on kuvattu PRA:n periytymistä jälkeläisille erilaisissa jalostusyhdistelmissä.

#### **Taulukko 11. PRA:n periytyminen erilaisissa yhdistelmissä.**

VANHEMMAT	JÄLKELÄISET		
	TERVE	KANTAJA	PRA-SAIRAS
TERVE+TERVE	100%	-	-
TERVE+KANTAJA	50%	50%	-
TERVE+PRA-SAIRAS	-	100%	-
KANTAJA+KANTAJA	25%	50%	25%
KANTAJA+PRA-SAIRAS	-	50%	50%
PRA-SAIRAS+PRA-SAIRAS	-	-	100%

#### **Tiibetinspanielin PRA populaatiotasolla ja sairauden ilmenemisikä**

Maailmanlaajuisesti rodussa tunnetaan (1.8.2004 mennessä) 111 PRA-sairasta yksilöä. Taulukossa 12 on lueteltu maat, joissa on diagnosoitu tiibetinspanieleilla PRA- sairaus ja sairaustapausten määrät vuosina 1977 - 2003.

#### **Taulukko 12. PRA-tapausten lukumäärät eri maissa.**

MAA	Ruotsi	Suomi	Norja	Iso-Britannia	USA	Alankomaat	Ranska	Saksa
<b>PRA</b>	52	17	15	14	9	2	1	1

Suomessa on todettu 17 tapausta, joista 16 on kasvatettu Suomessa, yksi on tuotu USA:sta. Taulukkoon 13 seuraavalla sivulla on koottu Suomessa vuosina 1978-2002 suoritettujen silmätarkastukset ja tarkastuksissa ilmenneet silmäsairaudet. Silmätarkastusmäärien yhteydessä on ilmoitettu virallisten ja epävirallisten tarkastusten osuudet suluissa ja silmäsairauksien prosentuaalinen osuus kaikista silmätarkastuslausunnoista (u.t. = uusintatarkastus).

**Taulukko 13. Suomessa vuosina 1978-2002 tehtyjen silmätarkastusten lukumäärät, ilmenneet silmäsairaudet ja niiden prosentuaalinen osuus kaikista silmätarkastuslausunnoista.**

VUOSI	REK.	SILMÄTARK.	PRA	HC	%TARK
2002	596	260 (260)		1	0,385
2001	432	315 (310+5)	1 (u.t.)		0,316
2000	466	484 (409+75)	4	1	1,033
1999	407	328 (318+10)	3	1	1,220
1998	522	350 (345+5)			0,000
1997	479	397			0,000
1996	579	435			0,000
1995	894	366 (329+37)	3		0,820
1994	1035	320 (274+46)	1		0,313
1993	1150	256	1		0,391
1992	1255	508 (406+102)	2		0,394
1991	1335	276 (222+54)	1		0,362
1990	1192	208 (147+61)		2	0,962
1989	1072	201 (138+63)			0,000
1988	997	147 (145+2)	1		0,680
1987	858	18			0,000
1986	889	16			0,000
1985	989	19			0,000
1984	841	54			0,000
1983	725	19			0,000
1982	745	59 (58+1)			0,000
1981	780	5			0,000
1980	639	16			0,000
1979	597	28			0,000
1978	515	13			0,000
<b>YHT.</b>	22126	5159 (3361+461)	17	5	

Taulukossa 14 on kuvattu PRA:han sairastuneiden tiibetinspanieleiden ikäjakaumaa sairauden toteamisiän mukaan Suomessa ja koko maailmassa. PRA- tapaukset on diagnosoitu tiibetinspanieleilla 2-12 vuoden iässä. Kuitenkin suurin osa sairaustapauksista on diagnosoitu 3-7 vuoden ikäisillä koirilla. Kolmen PRA-tapauksen syntymäaika ei tiedetä toistaiseksi, joten ne eivät ole mukana tässä taulukossa. Yhdistyksen internet-sivuilla osoitteessa [www.tiibetinspanielit.fi](http://www.tiibetinspanielit.fi) on listattu PRA- sairauttiibetinspanielit sairauden toteamispäivän mukaan ja PRA- sairaiden tiibetinspanieleiden sukutaulut.

**Taulukko 14. PRA-sairaiden tiibetinspanieleiden ikäjakauma.**

Ikä (v.)	2-3	3-4	4-5	5-6	6-7	7-8	8-9	9-10	10-11	11-12
<b>Maailmassa (kpl)</b>	8	32	28	12	10	9	5	1	1	2
<b>Suomessa (kpl)</b>	1	1	3	3	3	3	2	-	-	1

Tiibetinspanielit ry:n jalostusohjesäännön mukaan jalostusyhdistelmän neljän polven sukutaulussa ei saa olla molemmin puolin PRA-kantajia.

Tiibetinspanielit sopeutuvat PRA-sairauteen yksilöllisesti. Sokea tiibetinspanieli saattaa pärjätä tutussa ympäristössä lähes normaalisti. PRA ei tällä hetkellä haittaa merkittävästi rodun jalostusta, mutta tilannetta tulee seurata.

### Patellaluksaatio – polvilumpion sijoiltaanmeno

Polvilumpion sijoiltaanmeno on perinnöllinen vika, jossa polvilumpio siirtyy normaalilta paikaltaan reisiluun nivelnastojen välisestä urasta polven etupuolelta jommallekummalle puolelle, joko raajan ulko- tai sisäpuolelle. Luksaatio voidaan todeta jo nuorella iällä. Se ilmenee ontumisena tai siten, että koira vetää jalkansa kokonaan ylös joksikin aikaa. Polvilumpiota paikallaan pitävä ura voi olla synnynnäisesti epämuodostunut ja liian matala, reisiluu ja sääriluu voivat olla toisiinsa nähden virheasentoiset tai joillakin koirilla polvilumpio voi olla myös synnynnäisesti väärin sijoittunut. Patellaluksaatiota voidaan hoitaa kirurgisesti.

**Mediaalisessa luksaatiossa** polvilumpio siirtyy uran sisäpuolelle ja sitä esiintyy lähinnä kääpiökoirilla. **Lateraaliossa luksaatiossa** polvilumpio siirtyy uran ulkopuolelle ja sitä esiintyy lähinnä suuremmilla roduilla. Tutkimustulos annetaan lausuntona Putnamin asteikon mukaan. Kliinisen tutkimuksen perusteella polvilumpion sijoiltaanmeno voidaan jakaa neljään asteeseen, 1, 2, 3 ja 4. Mitä suurempi aste, sitä luksoituneempi polvilumpio on. Kliinisesti terve polvi saa lausunnon 0. Koiran molemmat polvet voivat olla kliinisesti terveet tai molemmat polvet voivat luksoitua eriasteisesti. Tiibetinspanielit ry:n jalostusohjesäännön mukaan jalostusyhdistelmän yhteenlaskettu polvitulos ei saa ylittää kahta. Tällöin koiran polvitulos on yhtä kuin huonomman polven tulos. Taulukkoon 15 on koottu tiibetinspanieleiden polvitarkastustulokset luksaatioasteen mukaan vuosina 1993-2003 ja luksoivien (1-4) polvilumpioiden prosentuaalinen osuus vuosittain suoritetuista polvitarkastuksista.

**Taulukko 15. Vuosien 1993-2003 polvitarkastustulokset luksaatioasteen mukaan ja luksoivien polvien osuus vuosittain suoritetuista polvitarkastuksista.**

	2002	2001	2000	1999	1998	1997	1996	1995	1994	1993
0/0	121	113	113	91	83	156	227	196	128	115
0/1	10	9	19	6	4	3	26	19	3	4
1/0	4	6	1	5	6	6	17	15		6
0/2	1		3			1	4	3	3	
2/0	1	1			3	2	3	2	1	
0/3			1							1
3/0							2			
0/4										
4/0										
1/1	15	15	8	5	13	7	36	25	12	11
1/2	2					1	4		5	3
2/1	2	1		1	2		2			2
1/3										
3/1										
1/4										
4/1										
2/2		2		1	1		3	3		2
2/3										
3/2										
2/4										2
4/2										
3/3	1									
3/4										
4/3										
4/4										
<b>YHT.</b>	157	147	145	109	112	176	324	263	152	146
<b>%</b>	22,93	23,13	22,07	16,51	25,89	11,39	29,94	25,48	15,79	21,23

PEVISA-ohjelmaan ei ole haluttu asettaa rajoituksia silmä- ja polvitarkastustulosten suhteen. Jalostuskoirien virallisten tarkastusten tarkoituksena on tuottaa tietoa jalostuksen tueksi. Tiedon avulla mahdollisiin ongelmiin voidaan tarttua ajoissa. Taulukkoon 16 on koottu tiibetinspanieleiden PEVISA-ohjelmia ja sen muutoksia.

**Taulukko 16. Tiibetinspanieleiden PEVISA-ohjelma ja sen muutokset.**

Voimassa	Vastustettava sairaus	Vaadittavat toimenpiteet	Raja-arvot ja rekisteröintirajoitukset
1.1.1996 – 31.12.2000	PRA ja patellaluksaatio	Pentueen rekisteröinnin ehto on, että sen molemmat vanhemmat ovat virallisesti silmä- ja polvitarkastettu. Silmätarkastuslausunto ei astutushetkellä saa olla 10 kk vanhempi.	* PRA:ta sairastavan koiran jälkeläistä ei rekisteröidä. * PRA:n suhteen tarkistus suoritetaan kuitenkin kahden vuoden kuluttua (31.12.1997: Suomen Kennelliiton hallituksen päätös).
1.1.1999 – 31.12.2000	PRA ja patellaluksaatio	Pentueen rekisteröinnin ehto on, että sen molemmat vanhemmat ovat virallisesti silmä- ja polvitarkastettu. Silmätarkastus ei astutushetkellä saa olla 10 kk vanhempi.	* Lause: ”PRA:ta sairastavan koiran jälkeläistä ei rekisteröidä” poistettiin PEVISA-ohjelmasta.
1.1.2001 – 31.12.2005	PRA ja patellaluksaatio	Pentueen rekisteröinnin ehtona on, että kummallakin vanhemmalla on rekisteröintihetkellä virallinen polvitarkastuslausunto sekä silmätarkastuslausunto, joka ei saa olla 12 kk vanhempi.	* Tutkimustulokset eivät vaikuta rekisteröintiin.
1.1.2006-31.12.2010	PRA ja patellaluksaatio	Pentueen rekisteröinnin ehtona on, että kummallakin vanhemmalla on rekisteröintihetkellä virallinen polvitarkastuslausunto sekä silmätarkastuslausunto, joka ei saa olla 24 kk vanhempi.	* Tutkimustulokset eivät vaikuta rekisteröintiin.

#### 4.3.2 Muita Suomessa tiibetinspanielilla todettuja merkittäviä sairauksia ja vikoja

Tässä kappaleessa on listattu aakkosjärjestyksessä muita tiibetinspanielilla esiintyviä sairauksia ja vikoja. Osa listatuista ongelmista esiintyy vain pennuilla ja osa esiintyy niin harvoin, että ne eivät ole kovin merkityksellisiä.

##### **Cherry eye – kirsikkasilmä**

Kirsikkasilmä kehittyy tavallisesti nuorelle koiralle, jonka silmät ovat voineet olla jonkin aikaa ärtyneet. Kolmannen silmäluomen (vilkkuluomen) sisäpinnan tulehtunut ja suurentunut kyynelrauhanen kasvaa niin suureksi, että se pullistuu esiin silmän sisänurkasta. Tämä voidaan korjata kirurgisesti, jolloin osa rauhasesta poistetaan. Kirsikkasilmän kirurginen hoitaminen voi harvoin johtaa ns. kuivaan silmään, jossa kyynelneesten eritys häiriintyy. Kirsikkasilmä liittyy löysiin luomiin ja yleiseen kallon ja silmän rakenteeseen.

### Entropium – sisäänpäin kääntyneet luomet

Entropium on silmäluomen rakennevirhe, joka liittyy lyhyeen, litteään kuono-osaan. Luomen reuna karvoineen aiheuttaa ärsytystä silmässä ja usein myös kroonisen sarveiskalvontulehduksen. Ongelma voidaan hoitaa kirurgisesti.

### HC – perinnöllinen kaihi (katarakta)

Katarakta on mykiön samentuma. Se vaikuttaa koiran näkökykyyn samentuman asteesta riippuen. Suomessa on HC diagnosoitu viidellä tiibetinspanielilla, (ks taulukko 13).

### HD (hip dysplasia) – lonkkanivelen kehityshäiriö

Koirien lonkkatilannetta kartoitetaan röntgenkuvausten avulla ja tietoja pyritään käyttämään hyväksi jalostuksessa. Suomessa käytetään FCI:n suosittelemaa asteikkoa, joka jakaa lonkat viiteen luokkaan, A, B, C, D, E. Luokituksessa kiinnitetään huomiota lonkkamaljan syvyyteen, lonkkanivelen löysyyteen, maljan ja reisiluun pään muotoon sekä nivelrikkomuutoksiin. Asteita A ja B sanotaan ”terveiksi” ja asteita C, D, E ”sairaksi”. Lonkkanivelen arvioinnissa on ensiarvoisen tärkeää, että röntgenkuvat ovat mahdollisimman hyvälaatuisia teknisesti ja oikeassa asennossa otettuja. Polygeenisen (usean eri geenin vaikutuksenalainen) periytymistavan johdosta myös ympäristötekijät vaikuttavat lonkkavian syntyyn. Kasvuolosuhteiden kuten ruokinnan ja liikunnan lisäksi koiran ilmiasuun voivat vaikuttaa kuvausikä, kuvaustilanne ja arvostelutilanne.

Kevyille kääpiökoirille lonkat eivät yleensä aiheuta ongelmia, mutta myös tiibetinspanieleissa on ollut tapauksia, joissa lonkkavika on johtanut koiran ennenaikaiseen lopettamiseen. Tiibetinspanieleita on lonkkakuvattu vuodesta 1989 lähtien. Rotujärjestön jalostusohjesäännön mukaan kaikille jalostuskoirille suositellaan virallista lonkkakuvausta. Uros tulisi kuvata viimeistään kun sillä on 30 jälkeläistä. Taulukkoon 17 on koottu tiibetinspanieleiden lonkkakuvatulokset vuosilta 1989 – 2002.

**Taulukko 17. Tiibetinspanieleiden lonkkakuvaustulokset vuosilta 1989-2002.**

	2002	2001	2000	1999	1998	1997	1996	1995	1994	1993	1992	1991	1990	1989
A/A	1	3	7	6	4	2	6	8	5	10	14	3	9	4
A/B			1	1				1			1			
B/A			1		1					1		2	1	
A/C														
C/A							1							
A/D														
D/A														
A/E														
E/A														
B/B	2			6		3	7	6	7	2	2	2		
B/C		1			1	1	1							
C/B														
B/D														
D/B									1	1				
B/E														
E/B														
C/C				3			1	1	1	2	1			
C/D														
D/C												1		
C/E														
E/C														
D/D	2	1	1						1					
D/E									1					
E/D														
E/E														
YHT	5	5	10	16	6	6	16	16	16	16	18	8	10	4

### **Kitalakihalkio**

Kitalakihalkiolla tarkoitetaan suuontelon kattoon jäävää avannetta, jonka kautta ruokaa ja nestettä pääsee pusertumaan suuontelosta nenäonteloon. Halkiota esiintyy kaikilla roduilla, eniten kuitenkin lyhytkuonoisilla roduilla. Kitalakihalkion syitä ovat mm. sikiön kärsimä hapenpuute, muu trauma, lääke- tai myrkkyyvaikutus sikiöaikana tai perinnöllinen geenivirhe, jonka yksilö on perinyt molempien vanhempiensa puolelta. Halkion pituudesta, leveydestä ja sijainnista riippuu miten paljon yksilön elämä vaikeutuu. Ainakin teoriassa osa kitalakihalkioista on kirurgisesti korjattavissa.

### **Legg-perthes**

Legg-perthes on verenkiertohäiriön aiheuttama kuolio reisiluun päässä. Se ilmenee asteittain pahenevana ontumisena kasvun keskivaiheilla n. 3 – 5 kk:n iässä. Reisiluun pää tuhoutuu muuttuen vähitellen epämuotoiseksi sienimäiseksi muodostumaksi, jonka seurauksena on nivelrikko. Hoitona on leikkaus, jolloin reisiluun pää poistetaan. Tiibetinspanieleilla on esiintynyt joitakin legg-perthes -tapauksia.

### **Litteä rintakehä – litistynyt rintakehä – lattarinta (flattened rib cage)**

Litistyneellä rintakehällä tarkoitetaan pennun ensimmäisten vuorokausien (-18 vrk) aikana esiin tulevaa rintakehän muutosta. Sairastuneiden pentujen painokehitys hidastuu ja hengitys saattaa vaikeutua. Tiibetinspanielilla esiintyy satunnaisesti tätä vikaa. Vika saattaa esiintyä suvuittain, mutta periytymismekanismi ei ole tiedossa. Tila on yleensä pahin noin 5 – 7 viikon ikäisellä pennulla. Ennuste on hyvä, 75% sairastuneista selviää. Vaikka vika ilmenee luusto-ongelmana, taustalla saattaa olla alkujaan lihaksistoa koskeva muutos. Tutkimuksissa on osoitettu, että ruokinnalla ei ole osuutta tilan syntyyn eikä paranemiseen, mutta pennun liikalihavuus saattaa altistaa ongelmalle.

### **Napatyrä**

Jos napa-aukon sulkeutuminen pentuaikana hankaloituu, syntyy napatyrä eli vatsaontelon kalvoon jää reikä. Aukon sulkeutuminen voi estyä, jos napanuora joutuu epätavallisen kovaan venytykseen syntymähetkellä. Emo voi myös purra napanuoran poikki liian läheltä ja aiheuttaa tyrän syntymisen. Myös napatulehdus voi häiritä sulkeutumista. Useimmissa tapauksissa navan aukko on perintötekijöiden vaikutuksesta liian suuri ja sulkeutuminen epätäydellistä. Napatyrät voivat olla hyvin eri kokoisia. Suuret napatyrät hoidetaan pienellä kirurgisella toimenpiteellä. Vuonna 2002 tehdyn tiibetinspanieleiden omistajakyselyn perusteella noin viidesosalla tiibetinspanielin pennuista oli jonkinasteinen napatyrä.

### **Nivustyrä**

Nivustyrä on lähes aina synnynnäinen. Tyrä muodostuu ns. nivuskanavan aukkoon, jos se on liian suuri. Aukkoon pääsee vatsaontelon rasvakudosta, joskus myös suolta. Yleensä synnynnäinen nivustyrä havaitaan nuorella koiralla siinä vaiheessa kun koira alkaa liikkua enemmän. Se kannattaa yleensä leikata, jos se aiheuttaa kipua nivustaipeessa. Leikkaus tehdään useimmiten noin puolen vuoden iässä.

### **PHTVL/PHPV**

PHTVL/PHPV on sikiöaikaisen verisuonijäätteen aiheuttama silmän kehityshäiriö. PHTVL/PHPV:tä saattaa esiintyä nuorilla tiibetinspanieleilla, mutta se häviää yleensä itsestään eikä haittaa näkökykyä.

### **PNP – progressiivinen nefropatia (munuaisen kuorikerroksen rappeuma)**

Munuaissairaus pennulla tai nuorella koiralla on todennäköisesti synnynnäinen. Tiibetinspanielilla synnynnäisestä munuaissairaudesta käytetään nimitystä progressiivinen nefropatia eli PNP. Sairaus johtaa lopulta kuolemaan.

Progressiivinen nefropatia tai renaalinen (munuasiin liittyvä, munuais-) dysplasia, on vika, jossa munuaiset ovat synnynnäisesti alikehittyneet. Osa nefroneista, jotka ovat pienimmät toimivat yksiköt munuaisissa, eivät jostain tuntemattomasta syystä saavuta täyttä kypsyä. Munuaiset eivät saavuta täyttä toimintakapasiteettia ja kuona-aineiden poistuminen kehosta estyy tai esimerkiksi veren punasolutuotannossa tärkeä erytropoetiini-hormonin tuotanto alenee. Oireet ja koiran elinikä riippuvat siitä, kuinka alikehittyneet munuaiset ovat. Tämä taas vaihtelee suuresti eri yksilöiden välillä.

Virtsakokeella voidaan todeta munuaisten suodattamiskyvyn alentuneen ja mahdollisesti lievä proteiinin esiintyminen. Verikokeessa näkyy tavallisesti alhainen hemoglobiini (anemia) ja ns. munuaisarvot (urea, kreatiniini) ovat koholla. Munuaisten poikkeava koko ja muoto havaitaan ultraäänitutkimuksella tai röntgenillä. Lopulliseen diagnoosiin tarvitaan mikroskooppinen tutkimus munuaiskudoksesta eli munuaisbiopsia.

Suomessa on diagnosoitu yksi varma PNP-tapaus. Ruotsissa tapauksien lukumäärä vuosien 1982-2003 välillä on 36.

Tiibetinspanielit ry:n internet-sivuilla osoitteessa [www.tiibetinspanielit.fi](http://www.tiibetinspanielit.fi) on listattuna ruotsalaiset PNP-sairaajat tiibetinspanielit ja suomalaisen PNP-sairaajan tiibetinspanielin sukutaulu.

### **Vesipää**

Vesipää syntyy, kun kallon sisällä erittyvä neste ei pääse normaalisti poistumaan. Tällöin päähän kertyy nestettä, joka painaa aivojen kuorikerrosta. Vesipään perinnöllisyydestä ei vielä ole tarkkaa tietoa, mutta lyhyt kuono ja pallomainen kallo on todettu riskitekijöiksi. Myös tiibetinspanielilla on todettu joitakin vesipäätapauksia. Vaikeimmissa tapauksissa oireet tulevat esiin jo parin viikon ikäisellä pennulla, mutta pentu voi myös vaikuttaa useita kuukausia terveeltä. Vesipää johtaa yleensä koiran lopetukseen.

## 4.4 ULKOMUOTO

Tiibetinspanieli on pieni, toimelias ja oman arvonsa tunteva koira, jolla on korkeuttaan hieman pidempi runko ja tasapainoinen rakenne. Pää vaikuttaa suuresti tiibetinspanielin olemukseen. Sen tulee olla ilmeikäs, pieni suhteessa runkoon ja ylväästi kannettu. Tiibetinspanielilla tulee olla silkkinen, kauniisti laskeutuva turkki hapsuineen. Häntä on korkealle kiinnittynyt, selän päälle kaartunut silkkimäinen huisku. Tiibetinspanieli liikkuu itsevarmasti ja reippaasti.

Liian pienet tai liian suuret koirat eivät ole toivottuja. Viime vuosina kokoerot ovat jonkin verran tasaantuneet ja tiibetinspanielin koko on lähentynyt rotumääritelmää. Nykyään tavataan edelleen joitakin liian pieniä ja hentoluustoisia narttuja ja heikon sukupuolileiman omaavia uroksia. Rodussa on myös vähenevässä määrin raskasluustoisia ja suuripäisiä yksilöitä. Rotumääritelmän antamia suosituksia koosta on kuitenkin pidettävä vain ohjeellisina, tärkeintä on tasapainoinen kokonaisuus.

Tiibetinspanielin pään ja sen keskinäisten suhteiden tulee antaa rodulle tunnusomainen, itämainen ilme. Lyhyt kuono, suuret, pyöreät silmät, jyrkkä otsapenger ja alaskiinnittyneet korvat ovat virheelliset. Tällaisia yksilöitä tapaa valitettavasti silloin tällöin. Selvästi havaittava alaleuka antaa tiibetinspanielille oikean, tylpän profiilin. Nykyään häviävät alaleuat ovat lisääntyneet, eivätkä ne ole rodulle tyypillisiä. Myös liian pitkiä, kapeita alaleukoja tavataan paljon. Jalostuksessa tulisi kiinnittää huomiota alaleuan rakenteeseen ja purentaan.

Huulien, silmäluomien ja kirsun pigmentin tulisi olla mustat. Pigmenttiongelmia ovat vähentyneet rodussa viime vuosina.

Tiibetinspanielin erikoispiirteinä ovat hieman kaarevat eturaajat. Liian kaarevat eturaajat ja ulkonevat kyynärpäät, pehmeät välikämmenet ja ulospäin sojottavat käpälät ovat virheellisiä. Jalostuksella on onnistuttu vähentämään tätä ongelmaa. Tiibetinspanielilla tulee olla jäniksenkäpälät, pyöreät kissankäpälät eivät ole toivottavat.

Tiibetinspanielilla tulee olla matala, vahva kinner ja kohtuullinen polvikulma. Korkeat kintereet ja niukat polvikulmat ovat kuitenkin nykyään melko yleisiä.

Liikkeiden tulee olla vapaat ja reippaat. Rodussa esiintyy jonkin verran keriviä etuliikkeitä ja ahtaita takaliikkeitä.

Tiibetinspanielin kylkiluiden tulee olla kaarevat, rintakehän riittävän tilava ja eturinnan selvästi havaittavissa. Rodussa on jonkin verran olemattomia eturintoja ja kapeita rintakehiä.

Tiibetinspanielin turkissa tulee olla sekä pehmeä pohjavilla että silkkinen päällyskarva. Liian runsas, karkea, kuiva turkki on lisääntynyt rodussa. Takavuosina suositut, liian runsaat turkit eivät ole toivottavia.

Rotumääritelmän mukaan kaikki värit ovat sallittuja. Dominoivasti periytyvän soopelin värin lisäksi tiibetinspanieleissa esiintyy aiempaa enemmän kirjavia ja black and tan -värisiä koiria.

Tiibetinspanielin rotutyyppejä Suomessa on melko kirjavia. Eri kokoisten ja vahvuisten koirien variaatioita on useita. Tiibetinspanielin tulee antaa tasapainoinen ja sopusuhtainen kokonaisvaikutelma.

## 5. YHTEENVETO AIEMMAN TAVOITEOHJELMAN TOTEUTUMISESTA

Tiibetinspanielit ry:n aiemmassa jalostuksen tavoiteohjelmassa oli melko vähän konkreettisia tavoitteita, joiden saavuttamisen seuranta olisi ollut yksiselitteisesti mahdollista. Tavoiteohjelman toteutumisen seuranta on toteutettu vain jalostustiedusteluiden vastausten ja yhdistyksen pentuelistalle pääsyn kriteereinä.

Keskeisenä tavoitteena edellisessä jalostuksen tavoiteohjelmassa oli henkisesti ja fyysisesti terve, terverakenteinen ja luonnollisesti lisääntymiskykyinen, rotumääritelmän mukainen tiibetinspanieli. Rotuominaisuuksista painotettiin erityisesti rodun vahvan luonteen, aidon, itsetiotoisen olemuksen säilyttämistä sekä ulkomuodon luonnollisuuden ja liioittelemattomuuden sekä tyyppillisten rotupiirteiden vaalimista. Aiemman tavoiteohjelman painopisteenä oli pyrkiä säilyttämään riittävän laaja jalostuspohja. Huomiota kiinnitettiin niin vanhojen sukujen säilymiseen kuin mahdollisten uusien linjojen hyödyntämiseen.

Rodun tavoiteohjelman liitteenä ollut yhdistyksen jalostusohjesääntö on antanut joitain suosituksia ja määräyksiä jalostuskoirien suhteen. Jalostusohjesäännössä vaaditaan jalostuskoirilta virallinen silmä- ja polvitarkastus. Silmätarkastuksiin on yritetty saada myös kotikoiria järjestämällä alueellisia joukkotarkastustapahtumia, joihin koiria on kutsuttu kirjeiden välityksellä. Polvien osalta jalostusohjesäännöllä on pyritty rajoittamaan patellaluksaatio-koirien jalostuskäyttöä. Yli 6-vuotiaiden PRA-sairaiden koirien jälkeläisten silmätarkastusmaksun on yhdistys korvannut, näin on pyritty seulomaan mahdolliset sairaat niiden jälkeläisistä. Rotujärjestö on osallistunut kansainväliseen yhteistyöhön PRA-sairauden aiheuttavan geenin löytämiseksi. Suomesta on lähetetty Englantiin noin 80 verinäytettä PRA-sairaiden koirien lähisukulaisista.

Edellisessä jalostuksen tavoiteohjelmassa ei kiinnitetty huomiota PNP:hen, koska sitä ei ole pystytty luotettavasti toteamaan Suomessa. Se vain mainittiin sairauksien joukossa ja että tilannetta seurataan. Ensimmäinen suomalainen PNP-tapaus todettiin vuonna 2004 ja sairauden suhteen on viritelty yhteistyötä mm. Ruotsin tiibetinspanieliyhdistyksen kanssa.

Jalostusohjesäännössä suositellaan, että tulevan pentueen sukutaulussa ei olisi lähisuvussa PRA-kantajia molempien vanhempien takana. Pentueen neljän sukupolven sukutaulussa ei saa molemmin puolin esiintyä kantajia/sairaita. Patellaluksaation osalta pentueen vanhempien huonompien polvien yhteen laskettu arvo ei saa nousta yli kahden. Mikäli toisella vanhemmista on ollut II-asteen patellaluksaatio, on toisen vanhemmista oltava terve polvien osalta. Suositusten noudattamista ei ole valvottu kuin jalostustoimikunnan antamien jalostustiedusteluvastausten ja yhdistyksen pentulistalle pääsevien pentueiden osalta.

Jalostusohjesääntö sisältää myös suosituksia jalostukseen käytettävän nartun iästä, pentuetiheydestä ja määrästä sekä jalostusuroksen jälkeläismäärän rajoittamisesta enintään kolmeen prosenttiin edellisvuoden rekisteröintimäärästä. Jalostusohjesäännön tukena on ollut myös PEVISA-ohjelma. Lonkkakuvausta suositellaan kaikille jalostuskoirille, etenkin jalostusurokset tulisi kuvata kun niillä on yli 30 jälkeläistä. Näidenkään suositusten noudattamista ei ole valvottu.

Tiibetinspanielin jalostuspohja on saatu pidettyä laajana, mikä on todistettu myös PRA-geenin löytämiseksi tehtyjen DNA-testien avulla. Tiibetinspanieleiden heterotsygotia-aste on suuri. Jalostusmateriaalia on tuotu ulkomailta ja narttuja on käyty astuttamassa ulkomailta. Tällä hetkellä tiibetinspanieliuroksissa ei ole ns. matadoreja. Jalostusurosten jälkeläismäärän rajoittaminen on toiminut melko hyvin, vain pari urosta on ylittänyt suositellun kolmen prosentin rajan viime vuosina.

Aiemman jalostuksen tavoiteohjelman tueksi tehty jalostusohjesääntö on asettanut rajat jalostukseen käytettävien tiibetinspanieleiden näyttelytuloksesta. Jalostusuroksella tulee olla näyttelyistä laatuarvostelu erittäin hyvä. Ensikertalaiselle nartulle riittää laatuarvostelun hyvä, mutta mikäli sitä käytetään useammin jalostukseen, on silläkin oltava laatuarvostelu erittäin hyvä. Edellä mainitut ehdot ovat olleet myös yhdistyksen pentulistalle pääsyn edellytyksenä. Tosin käytettäessä jalostukseen ensimmäistä kertaa urosta, jolla on laatuarvostelusta hyvä, on jalostustoimikunnalta voinut erikseen pyytää suositusta pentueelle.

Rodun yleistä terveydentilaa on seurattu omistaja-, kasvattaja-, ja eläinlääkärikyselyin. Toistaiseksi kyselyitä on tehty niin harvoin, että selkeää muutosta tai kehitystä ei ole vielä voitu niiden perusteella osoittaa.

## **6. JALOSTUKSEN TAVOITTEET JA STRATEGIAT**

### **6.1 VISIOT**

Tiibetinspanielit ry. laati kolme vaihtoehtoista, toisistaan eroavaa visiota: todennäköisen, uhkaavan ja toivottavan. Taulukossa 17 seuraavalla sivulla visiot on esitetty keskeisten osa-alueiden mukaan jaoteltuina.

#### **6.1.1 Todennäköinen visio**

Rotujärjestö pitää todennäköisenä, että tiibetinspanieli on rotuna niin vakiintunut, että sen ulkoisessa olemuksessa, luonteenkuvassa tai suosiossa ei tapahdu merkittäviä muutoksia. Rodun ulkomuoto säilyy liioittelemattomana. Luonteeseen kiinnitetään huomiota jalostuskoiria valittaessa ja luonne säilyy seurakoiralle hyvin soveltuvana. Tiibetinspanielin käyttö lähinnä seurakoirana säilyy ennallaan. Pieni osa tiibetinspanieleiden omistajista harrastaa koiransa kanssa agilityä tai tottelevaisuuskoulutusta. Rodussa esiintyy eri tyyppisiä ja värejä, jotka ovat rodun rikkaus. Jalostus on suunnitelmallista ja rodun geenipooli säilyy laajana. Rotu pysyy PEVISA-ohjelmassa silmä- ja polvitarkastusten osalta, vaikka rodussa esiintyvät sairaudet ja viat eivät uhkaakaan merkittävästi rodun tulevaisuutta. Pieni osa kasvattajista myy edelleen pentuja rekisteröimättöminä.

#### **6.1.2 Uhkaava visio**

Uhkaavana tulevaisuuskuvana rotujärjestö näkee tilanteen, jossa rodun kasvatus olisi painottunut asiantuntemattomien ja kokemattomien kasvattajien käsiin. Rodunjalostus jatkuu hallitsemattomasti. Rotujärjestön jalostustoimintaa tukeva vaikutus heikkenee. Rungas pentutuotanto johtaa laadun heikkenemiseen ja mahdollisesti myös rekisteröimättömien pentujen myynnin lisääntymiseen. Rotupiirteet häviävät tai niitä liioitellaan kysynnän mukaisesti. Luonteisiin ei kiinnitetä huomiota jalostuskoiria valittaessa. Rotu ei kuulu enää PEVISA-ohjelmaan ja perinnölliset sairaudet kuten PRA, PNP ja nivelongelmat yleistyvät. Geenipooli suppenee ja vinoutuu joidenkin satunnaisesti valikoituneiden linjojen ylettömän käytön takia. Lisääntymiskyky saattaa heiketä sekä nartuilla että uroksilla sisäsiitosasteen kasvaessa, jolloin narttuja jää tyhjäksi ja pentuekoot pienenevät. Pentukuolleisuus kasvaa. Rodun yksilöiden elinikä lyhenee uusien sairauksien yleistyessä kannassa, ja rekisteröinnit putoavat ajan kuluessa selkeästi.

#### **6.1.3 Toivottava visio**

Rotujärjestö pitää toivottavana, että rodun kasvatus olisi pääasiassa vastuuntuntoisten ja rodusta aidosti kiinnostuneiden kasvattajien käsissä. Rodun suosio säilyy ennallaan. Kaikki pennut rekisteröidään. Kasvattajat valitsevat pennuille vastuuntuntoiset, rodusta ja harrastusmahdollisuuksista kiinnostuneet kodit. Yhteistyö sairauksien torjunnassa ja kasvattajien välillä on avointa. Rodun tasapainoinen, terve ulkomuoto ja tyypilliset rotupiirteet säilyvät. Rodussa ei esiinny muotisuuntauksia, vaan koiranäyttelyissä arvostetaan rotumääritelmän mukaisia, tyypillisiä tiibetinspanieleita. Jalostuskoirien luonteeseen kiinnitetään huomiota. Rodussa esiintyvään PRA-sairauteen onnistutaan kehittämään spesifinen geenitesti, jonka avulla sairaus saadaan poistettua rodusta. Myös perhekoirat saadaan terveys- ja jalostustarkastuksiin. Vapaehtoinen jalostuskoirien lonkkakuvaus lisääntyy.

**Taulukko 18. Tulevaisuusvisiot**

	<b>Todennäköinen</b>	<b>Uhkaava</b>	<b>Toivottava</b>
<b>Populaation kokonaistila ja rakenne</b>	Rodun geenipooli säilyy riittävän laajana, sukulinjoja käytetään melko tasapuolisesti.	Geenipooli suppenee ja vinoutuu satunnaisesti valikoituneiden linjojen yletömän käytön vuoksi. Tirlannetta korjataan satunnaisin roturisteytyksin.	Geenipooli säilyy ennallaan tai laajenee, sukulinjoja käytetään tasaisesti ja harkiten. Harkitut tuontikoirat tuovat populaatioon uusia geenejä hallitusti.
<b>Rodun suosio</b>	Rodun suosio säilyy ennallaan. Pieni osa kasvattajista myy myös rekisteröimättömiä pentuja.	Rodun suosio kasvaa aluksi, mutta alkaa pudota rodun maineen tai lisääntymiskyvyn heiketessä.	Rodun suosio säilyy ennallaan ja kaikki pennut rekisteröidään.
<b>Kasvattajat ja jalostustoiminta</b>	Jalostus on melko suunnitelmallista, jalostuskoirien valinnassa kiinnitetään huomiota muuhunkin kuin ulkomuotoon.	Rodunjalostus on hallitsematonta ja asiantuntemattomien, kokemattomien kasvattajien käsissä. Jalostusta ohjaa pääasiassa kysyntä tai jalostuskoirien lisääntymiskyky on keskeinen valintakriteeri.	Kasvatus on vastuuntuntoisten kasvattajien käsissä. Yhteistyö ja tiedonkulku kasvattajien välillä on avointa. Rotujärjestö tuottaa oleellista tietoa ja palveluita jalostustoiminnan tueksi.
<b>Luonne ja käyttöominaisuudet</b>	Luonne säilyy seuraakoiralle soveltavana.	Luonteeseen ei kiinnitetä huomiota, luonneongelmat lisääntyvät.	Luonteeseen kiinnitetään huomiota, vapaaehtoinen luonnetestaus lisääntyy.
<b>Ulkomuoto</b>	Liioittelematon ulkomuoto säilyy, eri tyyppit ja värit ovat rodun rikkaus. Muoti-ilmiötä esiintyy satunnaisesti. Rodun ulkomuoto saattaa hiukan muuttua ajan kuluessa.	Muotivirtaukset näkyvät korostuneesti rodun ulkomuodossa. Rotupiirteet häviävät tai niitä liioitellaan kysynnän mukaisesti. Ulkomuoto vaihtelee suuresti eri yksilöiden välillä.	Rodussa ei ole muotivirtauksia, vaan koiranäytelyissä ja jalostuskoirissa arvostetaan rotumääritelmän mukaisia, terverakenteisia tiibetinspanieileita.
<b>Terveys</b>	PRA:n ja polvilumpon luksaation esiintyvyys säilyy ennallaan. PNP:aa esiintyy satunnaisesti, mutta se ei yleisty rodussa.	Sairaudet, mm. PRA, PNP ja nivelongelmat, sekä populaation vinoutumisesta aiheutuvat ongelmat lisääntyvät kannassa, vaikka se ei näykään virallisissa tilastoissa.	PRA-sairauteen kehitetään geenitesti, jonka avulla sairaudesta päästään eroon. Vapaaehtoiset tarkastukset lisääntyvät. Sairauksia tarkastellaan kokonaisvaltaisesti.
<b>PEVISA</b>	Rotu säilyy PEVISA-ohjelmassa.	Rotu jää pois PEVISA-ohjelmasta.	Rotu säilyy PEVISA-ohjelmassa.

## 6.2 ROTUJÄRJESTÖN TAVOITTEET

**Populaatio:** Tavoitteena on tiibetinspanielikannan säilyttäminen Suomessa kohtalaisen runsaslukuisena ja geenipohjaltaan laajana.

**Luonne:** Tavoitteena on se, että tiibetinspanieli säilyttää seurakoiralle soveltuvan luonteensa, eikä arkuus tai muut luonneongelmat rodussa lisäänty.

**Terveys:** Tuontikoirien sukulinjojen terveystarkastuksista ei välttämättä ole riittävästi luotettavaa tietoa. Sen vuoksi osa tuontikoirista on jonkinasteinen uhka, jota rotujärjestön tulee seurata. Aiemman tavoiteohjelman mukaan rodun PNP-tilannetta pyrittiin vain seuraamaan, koska Suomessa ei oltu diagnosoitu yhtään tapausta. Tiedon lisääntyessä PNP:stä rotujärjestön tulee hyödyntää sitä tarvittaessa jalostuksen ohjauksessa. Tiibetinspanieli tulee edelleenkin säilyttää terveenä rotuna. Patellaluksaatio ei lisääntynyt populaatiossa vaan mieluiten vähenee. PRA-sairauteen saadaan ajan kuluessa kehitettyä spesifinen geenitesti, jonka avulla kantajat voidaan seuloa luotettavasti ja sairaus poistettua rodusta.

**Ulkomuoto:** Tavoitteena on saada ulkomuoto yhtenäistymään, rakenne säilymään terveenä ja rotumääritelmän mukaisena sekä säilyttää rodun erityispiirteet.

**Rotujärjestö:** Jäsenmäärä kasvaa tasaisesti. Rotujärjestö tarjoaa kasvattajille ja tiibetinspanielinomistajille hyödyllistä tietoa ja tapahtumia. Uusia päteviä tuomareita tarvitaan arvostelemaan rotuamme. Rotujärjestö edistää rodun tunnettavuutta ja arvostusta.

Ensisijaista on rodun säilyttäminen kokonaisuudessaan mahdollisimman terveenä ja geenipohja riittävän laajana.

## 6.3 ROTUJÄRJESTÖN STRATEGIA

**Populaatio:** Rotujärjestö kantaa vastuuta tiibetinspanielikannan säilyttämisestä Suomessa kohtalaisen runsaana mm. siten, että se tukee kasvattajia tiedottamalla, neuvomalla ja kouluttamalla. Rotujärjestön julkaisemaa rotukohtaista informaatiota pidetään esillä näyttelyissä, messutapahtumissa, internetissä jne. Rotujärjestön jalostustoimikunta huolehtii rodun geenipohjan laajuudesta seuraamalla jalostustyötä. Yksittäisen uroksen jälkeläismäärä ei saisi ylittää kolmea prosenttia vuosittain rekisteröidyistä pennuista. Jotta yhä useampia erilaisia yhdistelmiä toteutettaisiin, pyritään jalostuksessa näyttelyiden ohjaavasta vaikutuksesta jalostustarkastusten ohjaavuuteen. Jalostustoimikunta antaa pyydettäessä urossuosituksia.

**Luonne:** Lyhyen aikavälin strategiassa rotujärjestö korostaa ohjaus- ja tiedotustoiminnassaan jalostuskoirien luonteen merkitystä ja kasvattajien vastuuta asiassa. Pitkän aikavälin strategiassa rotujärjestö laatii luonnetestien tulkintaan rotukohtaisen luonnetestiprofiilin tai vaihtoehtoisesti kehittää oman menetelmän rodun yksilöiden luonteen arviointiin.

**Terveys:** Lyhyen aikavälin strategioita ovat jalostusohjesääntöön (liite 1) kirjatut jalostustoimikunnan suositukset jalostusyhdistelmille. Pentueen neljän polven sukutaulussa ei tule olla PRA-kantajia molempien vanhempien takana. Jalostusyhdistelmän yhteenlaskettu polvitulos ei saa ylittää kahta. Koiran polvitulos on yhtä kuin huonomman polven tulos. Lonkkakuvausta suositellaan kaikille jalostuskoirille, mutta etenkin uroksille, joilla on yli 30 jälkeläistä. Niiden koirien jalostuskäyttöä voisi lisätä, joiden taustoja on luotettavasti tutkittu useiden sukupolvien ajan. Vaikka tiibetinspanieleiden PRA- ja polviluksaatiotilanne on tällä

hetkellä hyvä, PEVISA-ohjelmassa pysytään. Tämä on tarpeen, jotta sairaustilanne pysyy hallinnassa. Silmätarkastuksen voimassaoloaika pitenee kuitenkin 24 kuukauteen. Pitkän aikavälin strategiana on tarkastuslausuntojen entistä parempi tilastointi ja hyödyntäminen.

**Ulkomuoto:** Ulkomuototuomareiden koulutuksessa kiinnitetään huomiota terveystarkastuskohtien huomioimiseen ulkomuodossa. Rotujärjestö järjestää säännöllisesti tai tarpeen mukaan ulkomuototuomareiden neuvottelutilaisuuksia, joissa arvioidaan rodun tilaa ja kehittymistä sekä muutostarpeita. Lisäksi sekä kasvattajille että harrastajille järjestetään ohjattua koulutusta mm. käymällä läpi rotumääritelmän tulkintaa ja järjestämällä luentoja ja keskustelutilaisuuksia.

## 6.5 UHAT JA MAHDOLLISUUDET

Taulukkoon 19 on koottu rodun ja rotujärjestön keskeisiä sisäisiä vahvuuksia ja heikkouksia sekä ulkoisia mahdollisuuksia ja uhkia.

**Taulukko 19. Vahvuudet ja heikkoudet, uhat ja mahdollisuudet.**

<p><b>VAHVUUDET</b></p> <p><b>Rotu:</b></p> <ul style="list-style-type: none"><li>- Populaatio: kohtalaisen runsas</li><li>- Luonne: vahva, sopeutuvainen</li><li>- Terveys: terve ja pitkäikäinen, PEVISA-rotu</li><li>- Käyttöominaisuudet: seurakoira</li><li>- Ulkomuoto: laadukkaat koirat maailmanlaajuisesti vertaillen</li><li>- Markkinapotentiaali: soveltuvuus erilaisiin olosuhteisiin</li></ul> <p><b>Rotujärjestö:</b></p> <ul style="list-style-type: none"><li>- jalostuksen ohjaus ja seuranta</li><li>- koulutustoiminta: tuomarit, kasvattajat</li><li>- aluetoiminta useilla paikkakunnilla</li><li>- tiedotus: rotulehti ja internet-sivut</li><li>- näyttelytoiminta: erikoisnäyttelyt</li></ul>	<p><b>HEIKKOUEDET</b></p> <p><b>Rotu:</b></p> <ul style="list-style-type: none"><li>- Populaatio: epäyhtenäinen tyyppi</li><li>- Luonne: itsepäisyys</li><li>- Käyttöominaisuudet: vaativa koulutettava</li><li>- Terveys: perinnölliset sairaudet:</li><li>- PRA, patellaluksaatio, PNP (jokseenkin harvinaisia), tuontikoirat, joiden taustaa ei tunneta</li><li>- Ulkomuoto: vieraat ja äärimmäiset rotutyypit</li><li>- Markkinapotentiaali: Suosio voi heikentää koirien laatua, ei hyötykäyttöominaisuuksia</li></ul> <p><b>Rotujärjestö:</b></p> <ul style="list-style-type: none"><li>- keinojen puuttuminen jalostuksen tehokkaaseen ohjaukseen ja hallintaan</li><li>- sisäiset ristiriidat</li><li>- kasvattajien piittaamattomuus jalostusohjesäännöstä ja PEVISA-ohjelmasta</li></ul>
<p><b>MAHDOLLISUUDET</b></p> <p><b>Rotu:</b></p> <ul style="list-style-type: none"><li>- Populaatio: pienet koirat soveltuvat nykyaikaiseen kaupunkimaiseen asumiseen</li><li>- Luonne: säilyminen hyvänä todennäköistä, koska luonteisiin kiinnitetään huomiota</li><li>- Käyttöominaisuudet: koulutus ja käyttö harrastus-, terapia- ja avustajakoirina (koulukoirat, kuulukoirat yms.)</li><li>- Terveys: kansainvälinen yhteistyö rodulle soveltuvan PRA-testin kehittämisessä</li><li>- Ulkomuoto: liioittelemattoman luonnollisen ulkomuodon arvostus lisääntyy</li><li>- Markkinapotentiaali: Olosuhteet ja taloustilanne säilyvät sellaisina, että rotukoiran hankintaan ja ylläpitoon on varaa</li></ul> <p><b>Rotujärjestö:</b></p> <ul style="list-style-type: none"><li>- yhteistyö muiden tahojen kanssa rodun käyttömahdollisuuksien hyödyntämisessä</li><li>- kansainvälinen yhteistyö jatkuu</li></ul>	<p><b>UHAT</b></p> <p><b>Rotu:</b></p> <ul style="list-style-type: none"><li>- Populaatio: suosion ohjaama ”pentutehtailu”</li><li>- Luonne: rotu leimautuu ärhäkäksi, räksyttäväksi pikkukoiraaksi</li><li>- Käyttöominaisuudet: rotua yritetään kouluttaa epätyypillisiin tehtäviin</li><li>- Terveys: tarttuvat taudit ja sairaudet, joihin ei ole varauduttu</li><li>- Ulkomuoto: muodit/mielitymykset johtavat rotupiirteiden liioitteluun tai häviämiseen, kapea-alainen jalostus jonkin ominaisuuden suhteen</li><li>- Markkinapotentiaali: kasvatuskulujen nousu</li></ul> <p><b>Rotujärjestö:</b></p> <ul style="list-style-type: none"><li>- kasvattajat toimivat rotujärjestön ulkopuolella</li><li>- pentueita ei rekisteröidä</li><li>- taloustilanne huononee</li><li>- yhteiskunnan koirakielteisyys</li></ul>

## 6.5 VARAUTUMINEN ONGELMIIN

Taulukossa 20 on esitetty joitakin rotuun kohdistuvia riskejä, varautumiskeinoja riskeihin ja keinoja niiden välttämiseen jo ennalta. Kirjattujen riskien toteutuminen ei kuitenkaan ole kovin todennäköistä.

**Taulukko 20. Rotuun kohdistuvia riskejä, varautumiskeinoja riskeihin ja keinoja riskien välttämiseen ennalta.**

Riski	Syy	Varautuminen	Miten vältetään	Toteutuessaan merkitsee
Rodun geenipooli vinoutuu tai kapenee.	Joidenkin linjojen liikakäyttö tai liiallinen karsiminen sairauksien takia.	Tarvittaessa etsitään jalostukseen vähemmän käytettyjä linjoja.	Suosituksot liikkakäytön välttämiseksi, jalostusyhdistelmien seuranta ja tiedotus.	Jalostus vaikeutuu, sairaudet lisääntyvät ja lisääntymiskyky heikkenee.
Luonne muuttuu, arkuus rodussa lisääntyy.	Luonteeseen ei kiinnitetä huomiota jalostuskoirien valinnassa, käytetään huonoluonteisia yksilöitä.	Kasvattajat selvittävät jalostuskoirien ja suvun luonteet, luonneprofiilin kehittäminen ja huomioiminen jalostuskoirien valinnassa.	Luonnetta pidetään esillä yhtenä jalostuskriteerinä, kasvattajien ohjausluonteen arviointiin. Jalostuksesta karsitaan arat, viihaiset ja muuten poikkeavat yksilöt.	Soveltuvuus seurakoiraksi heikentyy, rodun maine ja suosio heikkenevät, rekisteröinnit putoavat.
PNP lisääntyy.	PNP:tä ei ole osattu diagnosoida Suomessa, joten siihen ei ole kiinnitetty huomiota. PNP-tapaukset eivät tule ilmi.	Tiedottaminen, suositukset jalostusyhdistelmien tekoon, selvitetään mahdollisuus seuloa sairautta esim. verikokein.	PNP:n diagnosointi mahdolliseksi Suomessa, tiedonkeruun tehostaminen, tiedottaminen.	Geenipohja kapenee. Rodun suosio ja rekisteröinnit vähenevät.
PRA lisääntyy rodussa.	PRA-tapaukset eivät tule ilmi, jolloin kantajia käytetään edelleen jalostukseen.	Tiedotus ja koulutus kasvattajan vastuusta. Riskikoirien karsiminen jalostuksesta PEVISA:n keinoin.	Kotikoirien tarkastusten lisääminen, avoimuuden lisääminen kasvattajien kesken. Geenitestin kehittäminen.	Rodun maine ja rekisteröinnit vähenevät. Jalostus vaikeutuu. Geenipohja kapenee jalostusvalintojen vuoksi.
Nivelongelmat kuten patellaluksaatio lisääntyvät.	Kasvattajat eivät välitä jalostusyhdistelmille annettusta polvitulosuosituksesta, nivelongelmien vähättely.	Jalostusrajoitukset jalostusyhdistelmien polvitulosten suhteen PEVISA:n keinoin.	Vaikutetaan jalostusyhdistelmien valintaan tiedottamalla, tuotetaan tietoa jalostusyhdistelmien polvitulosten vaikutuksista kantaan.	Rodun maine ja rekisteröinnit vähenevät. Asia vaikuttaa myös rodun ulkoiseen olemukseen ja liikkumiseen kielteisesti.

<b>Riski</b>	<b>Syy</b>	<b>Varautuminen</b>	<b>Miten vältetään</b>	<b>Toteutuessaan merkitsee</b>
Uudet sairaudet lisääntyvät.	Tuontikoirien taustat selvittämättä, linja- tai sukusiitoksen lisääntyvä käyttö.	Ohjeet hyväksyttävästä linjasiitoksesta. Tuontien jalostuskäyttöön erillisohjeet.	Tuontien taustojen selvittäminen. Populaatiogenetiikan koulutusta kasvattajille.	Ongelmat jalostuksessa lisääntyvät, yhdistelmien valinta vaikeutuu
Rotumääritelmän vaatimuksia liioitellaan, mikä vaikuttaa myös terveyteen.	Koiranäyttelyissä menestyvät liioiteltuja ominaisuuksia omaavat koirat.	Korostetaan terveen rakenteen ja liioittelemattomuuden merkitystä.	Ulkomuototuomareille ja kasvattajille suunnattu koulutus.	Rodun ulkomuodon muuttuminen ja terveyden heikkeneminen.
Rotutyyppi muuttuu.	Vierastyypisten tuontikoirien runsas käyttö, kasvattajien tiedonpuute, ajoittaiset trendit.	Koulutus, tiedotus kasvattajille ja ulkomuototuomareille. Painotetaan jalostustarkastusten merkitystä.	Vältetään käyttämästä ulkomuodollisesti suuresti poikkeavia yksilöitä.	Tiibetinspanielit eivät enää muistuta alkuperäistä tyyppiä, vaan eriytyvät rotumääritelmästä.
Rodun keskikoko muuttuu oleellisesti.	Sisäsiitos, vääränlainen ruokinta.	Huomio jalostuskoirien kokoon, otetaan selvää ravinnon vaikutuksista ja opastetaan pennunomistajia ruokinnassa.	Vältetään äärikojojen käyttöä jalostukseen, oikea ruokinta.	Rodun ihanekoko vain harvoilla, rodun yleisvaikutelma kärsii.
Hento- tai raskaslustoisten määrä rodussa lisääntyy.	Samantyyppisten koirien jatkuva yhdistäminen, vääränlainen ruokinta.	Hentoluustoisuus on vaikeasti korjattava ominaisuus. Suositetaan keskivahvoja yksilöitä jalostuksessa.	Jalostuksessa huomiota luustoihin, äärityyppisiä ei käytetä. Ruokintaohjeet	Rotutyyppi muuttuu.

## 6.6 TOIMINTASUUNNITELMA JALOSTUKSEN TAVOITEOHJELMAN TOTEUTTAMISEKSI

Jalostustoimikunta on uudistanut jalostustarkastuskaavaketta vuodesta 2003 lähtien. Vuonna 2005 jalostustoimikunnan tarkoituksena on saattaa työ loppuun eli laatia ohjeet jalostustarkastustapahtumaan, ottaa uusimuotoinen jalostustarkastus käyttöön ja suunnitella tulosten käsittely. Jalostustoimikunta suoritti vuosien 2004-2005 vaihteessa eläinlääkärikyselyn, jonka tulokset käsitellään ja julkaistaan vuoden 2005 aikana. Myös suunnitellut, vuosittain järjestettävät rotujärjestön omat kasvattajakurssit on tarkoitus aloittaa vuonna 2005.

Taulukossa 21 on konkreettisia toimenpiteitä tavoitteiden saavuttamiseksi jalostuksen tavoiteohjelman voimassaolokauden ajalle eli vuosille 2006-2010. Jalostustoimikunnan uusi 3-vuotiskausi alkaa vuonna 2006.

### Taulukko 21. Toimenpiteitä tavoitteiden saavuttamiseksi vuosille 2006-2010.

Vuosi	Toimenpiteet
2006	Terveyskysely kasvattajille uusitaan. Urosten omistajille aletaan tiedottaa, jos uroksen jälkeläisten määrä ylittää 3 % edellisen vuoden rekisteröinneistä ja jos uroksen lonkkakuvaus tulee jälkeläismäärän perusteella ajankohtaiseksi. Ulkomuototuomareiden neuvottelutilaisuuden valmistelu. Uusi PEVISA käyttöön. Tehostetaan yhteistyötä aluetoiminnan kanssa mm. joukkotarkastusten ja jalostustarkastusten järjestämisessä. Kasvattajakurssi, jalostustarkastukset.
2007	Terveyskysely omistajille uusitaan. Terveystilastoja päivitetään vuosittain. Rotukohtaisen luonneprofiilin tai rodun oman luonnetestin käyttöönotto. Ulkomuototuomareiden neuvottelutilaisuuden järjestäminen. Aletaan tilastoida järjestelmällisesti jalostusohjesäännön vastaisia pentueita etenkin PRA:n ja polviläusuntojen osalta. Kasvattajakurssi, jalostustarkastukset.
2008	Ulkomuototuomarikoulutuksen järjestelmällinen suunnittelu neuvottelutilaisuuden annin pohjalta. Terveys-, jalostustarkastus- ja näyttelytulosten tilastoinnin kehittäminen. Kasvattajakurssi, jalostustarkastukset.
2009	Terveyskysely eläinlääkäreille uusitaan. Jalostuksen tavoiteohjelman ja jalostusohjesäännön päivitys sekä PEVISA:n jatkos suunnittelu. Tarvittaessa koulutustilaisuus tiibetinspanielien ulkomuototuomareille. Kasvattajakurssi, jalostustarkastukset.
2010	Uuden jalostuksen tavoiteohjelman, jalostusohjesäännön ja PEVISA-ohjelman hyväksyminen vuosikokouksessa ja niiden toteuttamisen aloitus. Kasvattajakurssi, jalostustarkastukset.

## 7. TAVOITEOHJELMAN TOTEUTUMISEN SEURANTA

Jalostustoimikunta ylläpitää ja kerää vuosittain seuraavia tilastoja:

- silmätarkastustulokset
- polvitarkastustulokset
- lonkkatarkastustulokset
- luonnetestitulokset
- urosten jälkeläistilasto
- kasvattajien pentue-/pentumäärät

Tilastot julkaistaan rotujärjestön vuosikirjassa. Tulevaisuudessa pyritään tekemään vuosittain tilastoa suositusten vastaisista pentueista verrattuna kaikkiin, seuraamaan urosten vuosittaisia jälkeläismääriä ja tiedottamaan urosten omistajia, jos uroksen pentujen määrä ylittää 3 % edellisvuoden rekisteröinneistä. Kun uroksella on yli 30 jälkeläistä, sille suositellaan lonkkakuvausta.

Jalostustoimikunta pyrkii seuraamaan myös polvi- ja silmätarkastuslausuntoja vuosittain ja puuttumaan jalostukseen tiukemmin rajoituksin niiden osalta, jos tuloksissa ilmenee hälyttäviä muutoksia huonompaan suuntaan.

Lisäksi jalostustoimikunta pyrkii järjestämään jalostustarkastuksia vuosittain. Yhdistyksellä on oma pentuvälitys, jonka listalle pääsevät jalostusohjesäännön täyttävät pentueet. Jalostustoimikunta suorittaa myös jalostusneuvontaa.

## 8. LÄHTEET

**Club Des Chiens Tibetains de France**, Le Lien Tibetain 1994-2003.

**Hoppe Astrid**, Progressiivinen nefropatia (PNP) – monen koirarodun synnynnäinen munuaissairaus, Tiibetinspanieli-lehti 3/2004, s.14-18.

**Hoppe, A., Swenson, L., Jonsson, L & Hedhammar, Å.** Progressive nephropathy due to renal dysplasia in the shih tzu dogs in Sweden – a clinical, pathological and genetic study. Journal of Small Animal Practice 1990, 31, 83 – 91.

**Internationaler Klub für Tibetische Hunderassen e.V (KTR)**, Reporter 1990-2003, Saksa.

**Koiramme 1/2004.** 2004. Rekisteröintitilastot 2003. Suomen Kennelliitto ry. Espoo.

**Leppänen Minna**, Utilizing health programmes for controlling canine genetic diseases in Finland, Helsinki 2000.

**Lhasa Apso & Tibetansk Spaniel Ringen**, Lhasa Apso & Tibetansk Spaniel Nytt 1982-1990.

**Liman, Annie**, Koiran lonkkanivelen kehityshäiriö (HD), artikkeli.

**Luonnetestisäännöt ja luonnetestin järjestämis- ja arvosteluohje.** 1996. Suomen Kennelliitto ry. Espoo.

**Luonnetestitulokset v. 1996-2003.** Suomen Kennelliitto ry. Espoo.

**Marttila, Jukka**, Koirien tyrät ja niiden kirurginen hoito, artikkeli.

**Mayhew, P. M.** 1971. The Tibetan Spaniel. Colwall, Malvern, Worcs. England.

**Miccio, Susan W.** 1995. The Tibetan Spaniel A Gift From the Roof of the World, OTR publications Centreville, Alabama.

**Suomen Tiibetiläiset ry**, Suomen Tiibetiläiset-lehti, vuosikerrat 1975-1989.

**Svensk Specialklubb för Tibetansk Spaniel**, Tibetansk Spanielnytt 1991-2003.

**Tibetan Spaniel Association**, Year Book 1975-1976, 1976-1977, 1977, 1978, 1979, 1980-1981, 1981-1982, 1983, 1984-1985, 1986-1987, 1988-1989, 1990-1991, 1992-1993, 1994-1995, 1995-1996, 1997-1998, 1999-2000, 2002-2003, 2003-2004, Great Britain.

**Tibetan Spaniel Club of America**, Handbook 1984-2002.

**Tiibetinspanielit ry.**, Kasvattajakysely 2002; Tulokset, Tiibetinspanieli-lehti 2/2003.

**Tiibetinspanielit ry.**, Kotisivut: [www.tiibetinspanielit.fi](http://www.tiibetinspanielit.fi)

**Tiibetinspanielit ry.**, Omistajakysely 2002; Tulokset, Tiibetinspanieli-lehti 3/2003.

**Tiibetinspanielit ry.**, Tiibetinspanielivuosikirjat 1981-2002.

- Wynyard Ann Lindsay.** 1982. Dogs of Tibet and the History of the Tibetan Spaniel, Book World, Rugby, England.
- Wynyard, A. L.** 1980. Dog Directory Guide to Owning a Tibetan Spaniel. Ryslip Printing, Berkshire, England.
- Wynyard, A. L. ja Holsapple, J.** 1986. The Tibetan Spaniel Handbook. Print Press, Dublin.

## **LIITTEET**

### **LIITE 1. TIIBETINSPANIELIT RY:N JALOSTUSOHJESÄÄNTÖ**

#### **I JALOSTUKSEN TAVOITE**

Jalostuksen tavoitteena tulee olla henkisesti ja fyysisesti terve, terverakenteinen ja luonnollisesti lisääntymiskykyinen, rotumääritelmän mukainen tiibetinspanieli.

Rotuominaisuuksista painotetaan erityisesti rodun vahvan luonteen ja aidon, itsetietoisien olemuksen säilyttämistä sekä ulkomuodon luonnollisuuden ja liioittelemattomuuden sekä tyyppillisten rotupiirteiden vaalimista.

#### **II JALOSTUSORGANISAATIO**

##### **II.1 JALOSTUSTOIMIKUNTA**

Jalostusasioita varten yhdistyksellä tulee olla jalostustoimikunta. Siihen kuuluu puheenjohtaja ja vähintään neljä jäsentä. Jalostustoimikunnan valitsee vuosikokous kolmeksi vuodeksi kerrallaan. Toimikunta on päätösvaltainen, kun vähintään kolme sen jäsentä on paikalla.

Jalostustoimikuntaan voidaan valita henkilö, joka

- on ollut yhdistyksen ja Suomen Kennelliiton jäsen vähintään viisi vuotta yhtäjaksoisesti
- on suorittanut hyväksytysti SKL:n kasvattajakurssin
- omaa erittäin perusteellisen rodun tuntemuksen
- tuntee hyvin maassamme olevan tiibetinspanielikannan
- omaa riittävät teoreettiset tiedot perinnöllisyydestä
- omaa käytännön kokemusta rodun jalostamisesta
- on pitkäjänteinen ja neuvottelu- ja yhteistyökykyinen sekä kaikessa toiminnassaan yleistä luottamusta nauttiva.

Kaikki jalostustoimikunnan jäsenet toimivat jalostusneuvojina. Toimikunta voi tarpeen mukaan nimetä keskuudestaan tai toimikunnan ulkopuolelta henkilöitä erillisten tehtävien vastuuhenkilöiksi tai avustajikseen.

##### **II.2 JALOSTUSTOIMIKUNNAN TEHTÄVÄT**

- antaa jalostussuosituksia
- kerätä, tilastoida ja julkaista jalostustoimintaan liittyvää tietoa
- järjestää jalostustarkastuksia tarvittaessa
- toimittaa ja julkaista jalostusta käsittelevää aineistoa
- järjestää yhteistyössä hallituksen ja/tai paikallisten harrastajien kanssa jalostusaiheisia tapahtumia ja koirien terveystarkastuksia
- seurata rodun kehitystä ja näyttelyarvostelua
- järjestää ulkomuototuomareiden koulutus- ja jatkokoulutustilaisuuksia ja kerätä aineistoa ko. tilaisuuksiin
- seurata ja kartoittaa rodussa todettuja perinnöllisiä sairauksia ja vikoja ja tiedottaa niistä hallitukselle
- antaa pennunkyselijöille tietoa jalostusohjesäännön vaatimukset täyttävistä pentueista
- neuvoa astutuksiin, synnytyksiin, nartun ja pentujen hoitoon sekä rekisteröintiin ja luovutukseen liittyvissä asioissa.

Jalostussuositukset ovat maksuttomia eivätkä ne velvoita kasvattajaa mihinkään. Jalostusneuvonnan tulee olla puolueetonta ja siinä on huomioitava koko käytettävissä oleva koiramateriaali. Jalostustoimikunnan on kaikissa tilanteissa toimittava rodun edun edellyttämällä tavalla.

### **II.3 JALOSTUSTARKASTUKSET**

Jalostustarkastukset järjestetään Suomen Kennelliiton ohjeiden mukaisesti. Tarkastukset tekee rodun erikoistuomari yhdessä toisen ulkomuototuomarin tai jalostustoimikunnan jäsenen kanssa. Tarkastuksesta laaditaan tarkastuspöytäkirja.

### **III JALOSTUSKOIRAT**

Jalostukseen pyritään käyttämään mahdollisimman korkealuokkaista koiramateriaalia. Jalostusarvoa määriteltäessä kiinnitetään huomiota koiran oman laadun lisäksi myös sen sukulaisten ja erityisesti sen jälkeläisten laatuun. Jalostusyhdistelmiä suunniteltaessa tulee ottaa huomioon yksilöiden luonneominaisuudet, ulkomuodolliset seikat, perinnölliset viat ja sairaudet sekä maan koirakanta kokonaisuudessaan.

Koiran jalostuskäytöllä ei ole sen terveyttä edistävää vaikutusta, joten kaikkia koiria ei tarvitse käyttää jalostukseen.

#### **III.1 IKÄ**

Nartun tulee täyttää vähintään 15 kuukautta ennen ensimmäistä astutusta. Mieluiten se kuitenkin saisi olla 2-3 –vuotias ensimmäisen pentueen syntyessä. 9 vuotta täyttänyttä narttua ei tulisi enää käyttää jalostukseen. Mikäli sitä kuitenkin käytetään, sen terveydestä tulisi olla eläinlääkäriin todistus.

#### **III.2 PENTUETIHEYS**

Nartulla voi teettää pennut noin joka toisesta juoksusta. Pentueiden väli ei koskaan saa jäädä 10 kuukautta lyhyemmäksi. Poikkeustapauksessa SKL:n jalostustieteellinen toimikunta voi antaa luvan lyhyempään pentueväliin, lausunnon rotujärjestön puolesta antaa jalostustoimikunta. Sen jälkeen nartun tulee kuitenkin saada pitempi lepoaika.

Nartun laadusta ja kunnosta sekä pentueiden koosta riippuen sillä voidaan teettää enintään 3-5 pentuetta.

#### **III.3 SUKUSIITOS**

Läheisiä sukulaisia ei tulisi käyttää jalostukseen keskenään ilman erityisen painavia syitä. Mikäli kasvattaja kuitenkin aikoo käyttää sukusiitosta jonkin ominaisuuden selvittämiseksi, hänen tulisi ilmoittaa siitä jalostustoimikunnalle.

#### **III.4 NÄYTTELYTULOS**

Jalostukseen käytettävällä uroksella tulee olla laatuarvostelusta erittäin hyvä virallisesta näyttelystä. Jalostukseen käytettävällä nartulla tulee olla vähintään laatuarvostelusta hyvä. Mikäli sillä teetetään enemmän kuin yksi pentue, on silläkin oltava laatuarvostelusta erittäin hyvä.

Mikäli koiralla on poikkeuksellista jalostusarvoa Suomen tiibetinspanielikannan laajentajana, sitä voidaan harkinnan mukaan käyttää jalostukseen myös ilman näyttelytulosta.

### **III.5 TERVEYS**

Jalostukseen käytettävän koiran tulee olla terve, hyväkuntoinen ja luonteeltaan terve, itsevarma ja tasapainoinen.

#### **III.5.A SILMÄT**

Jalostukseen käytettävän koiran tulee olla Suomen Kennelliiton hyväksymän eläinlääkärin virallisesti silmätarkastama, eikä se saa osoittaa perinnöllisten silmäsairauksien oireita. Silmätarkastus on tehtävä ennen astutusta eikä se saa olla 24 kuukautta vanhempi. Tiibetinspanieleiden toivotaan osallistuvan silmätarkastukseen vielä veteraani-ikäisenäkin.

PRA-sairasta koiraa ei saa käyttää jalostukseen. Tunnettua PRA-kantajaa ei saa käyttää jalostukseen. Tunnettuja PRA-kantajia ovat PRA-tapausten lisäksi koirat, joilla on sairas jälkeläinen ja koirat, joiden jommallakummalla vanhemmalla on todettu PRA.

Kasvattajan tulisi tarkoin harkita, käyttääkö hän tunnetun PRA-kantajan jälkeläisiä tai sisaruksia jalostukseen.

Suunnitteilla olevan pentueen neljän sukupolven sukutaulussa ei tulisi olla tunnettuja PRA-kantajia molempien vanhempien takana.

PRA:n resessiivisen periytymisen vuoksi toivotaan mahdollisimman monien tiibetinspanieleiden osallistuvan silmätarkastuksiin. Vaikka koiraa ei käytettäisi jalostukseen, eikä sen näössä olisi ongelmia, kannattaa sille tehdä virallinen silmätarkastus neljän ikävuoden jälkeen.

#### **III.5.B POLVET**

Jalostuskoiran tulee olla Suomen Kennelliiton hyväksymän eläinlääkärin virallisesti polvitarkastama. Koiraa, jolla on I- tai II-asteen patellaluksaatio, voidaan käyttää jalostukseen, mikäli se on muuten erittäin korkeatasoinen.

Jos koira on saanut toisistaan poikkeavia polvilausuntoja, on huonompi lausunto voimassa, kunnes kollegio on tarkastanut koiran.

Koiran polvitulos on yhtä kuin huonomman polven tulos. Jalostusyhdistelmässä yhteenlaskettu polvitulos ei saisi ylittää kakkosta. Esim. II-asteen patellaluksaationarttu tulee astuttaa 0-lausunnon saaneella uroksella ja I-asteen patellaluksaationarttu uroksella, jonka tulos ei ole I-astetta huonompi.

Patellaluksaation mutkikkaan perinnöllisyyden vuoksi toivotaan kaikkien tiibetinspanieleiden polvitarkastuksia.

#### **III.5.C LONKAT**

Kaikille jalostuskoirille suositellaan virallista lonkkakuvausta. Uros tulisi kuvata viimeistään kun sillä on 30 jälkeläistä.

## **IV PENTUJEN LUOVUTTAMINEN**

Pennut luovutetaan uusille omistajille aikaisintaan 8 viikon ikäisinä. Koiran kaupasta tulee tehdä kirjallinen sopimus Suomen Kennelliiton voimassa olevalla kaavakkeella. Kasvattajan on luovutettava pennun ostajalle pennun rekisteritodistus. Mikäli pennulla on selvä, rekisteröintihetkellä näkyvä virhe, joka estää sen palkitsemisen näyttelyssä, se rekisteröidään Ei jalostukseen (EJ) -rekisteriin.

Kasvattajan tulee kertoa uudelle omistajalle rodussa esiintyvistä perinnöllisistä vioista ja sairauksista ja selvittää tilanne pennun suvun suhteen. Vanhempien tarkastuslausuntokopiot ja rotujärjestön laatima Liite kauppasopimukseen on hyvä lisätä kauppasopimuksen liitteiksi. Uutta omistajaa tulee kehottaa tarkastuttamaan koiransa silmät ja polvet 4-6 vuoden iässä.

Pennun mukaan on annettava riittävät kirjalliset hoito- ja ruokintaohjeet. Uutta omistajaa tulee informoida myös rotujärjestön olemassaolosta ja toiminnasta.

## **V JALOSTUSKOIRAN OMISTAJAN VASTUU**

### **V.1 UROKSEN OMISTAJA**

Uroksen omistajan on annettava nartun omistajalle selkeät ja tarkat tiedot koiransa taustasta, näyttely- ja tarkastustuloksista sekä terveydestä, mielellään valokopiot sukutaulusta ja tarkastuslausunnoista. Hänen on myös kerrottava uroksen suvun ja aikaisempien jälkeläisten laatu ja terveys.

Uroksen omistajan on varmistettava, että astutettava narttu täyttää jalostusohjesäännön vaatimukset. Hänen on myös huolehdittava siitä, ettei uroksen jälkeläisten määrä vuoden aikana ylitä kolmea prosenttia rodun edellisen vuoden rekisteröintimäärästä.

### **V.2 KASVATTAJA**

Kasvattajan tulee valita nartulle uros jalostusohjesäännön täyttävistä uroksista. Hänen on annettava uroksen omistajalle tarkat ja selkeät tiedot narttunsa suvusta, näyttely- ja tarkastustuloksista sekä terveydestä.

Kasvattaja on yksin vastuussa tuottamistaan pennuista ja niissä mahdollisesti ilmenevistä vioista.

Jos kasvatissa ilmenee vakavia perinnöllisiä vikoja tai sairauksia, kasvattajan tulisi ilmoittaa asiasta ko. koiran isän omistajalle ja jalostustoimikunnalle. Jos koira kuolee muun kuin onnettomuuden tai korkean iän mukanaan tuomien sairauksien takia, olisi kuolinsyy pyrittävä selvittämään. Kuolinsyystä tulisi tiedottaa ko. koiran isän omistajalle ja jalostustoimikunnalle.